



แผนปฏิบัติการ

ป้องกันและบรรเทาสาธารณภัย พ.ศ. ๒๕๖๒

องค์การบริหารส่วนตำบลทับพริก

อำเภออรัญประเทศ จังหวัดสระแก้ว

คำนำ

สาธารณสุขยังคงมีแนวโน้มจะเกิดขึ้นอย่างต่อเนื่องและซับซ้อนมากขึ้น เนื่องจากความแปรปรวนของภูมิอากาศโลก ความเสื่อมโทรมของทรัพยากรธรรมชาติประกอบกับการเปลี่ยนแปลงโครงสร้างสังคมไทยจากสังคมชนบทไปสู่สังคมเมืองอย่างรวดเร็ว ประชาชนมีโอกาสอาศัยอยู่ในพื้นที่เสี่ยงภัยเพิ่มขึ้น ส่งผลให้ความเสียหายจากสาธารณสุขรุนแรงมากขึ้น ทั้งภัยธรรมชาติ เช่น อุทกภัย วาตภัย ภัยแล้ง ภัยหนาว และภัยจากการกระทำของมนุษย์ เช่น อัคคีภัย อุบัติภัย การรั่วไหลของสารเคมีอันตราย

องค์กรปกครองส่วนท้องถิ่นซึ่งเป็นหน่วยงานที่ใกล้ชิดกับประชาชน และมีบทบาท ภารกิจในการเข้าไปให้ความช่วยเหลือและบรรเทาภัยความเดือดร้อนในลำดับแรก ก่อนที่หน่วยงานภายนอกจะเข้าไปให้ความช่วยเหลือ ประกอบกับพระราชบัญญัติป้องกันและบรรเทาสาธารณภัย พ.ศ.๒๕๕๐ กำหนดให้องค์กรปกครองส่วนท้องถิ่นมีหน้าที่ในการป้องกันและบรรเทาสาธารณภัย และให้ผู้บริหารองค์กรปกครองส่วนท้องถิ่นเป็นผู้อำนวยการท้องถิ่นในการป้องกันและบรรเทาสาธารณภัยในท้องถิ่นของตน จึงถือเป็นภารกิจสำคัญขององค์กรปกครองส่วนท้องถิ่นที่จะต้องเตรียมความพร้อมในการป้องกันสาธารณภัย และพัฒนาขีดความสามารถในการเผชิญเหตุและให้ความช่วยเหลือผู้ประสบภัยหลังจากสถานการณ์ภัยยุติลง

ดังนั้น องค์การบริหารส่วนตำบลทับพริก จึงได้จัดทำแผนปฏิบัติการป้องกันและบรรเทาสาธารณภัยสำหรับเป็นแนวทางปฏิบัติในการป้องกันและบรรเทาสาธารณภัยร่วมกับหน่วยงานต่างๆ ในพื้นที่รับผิดชอบและพื้นที่ข้างเคียง ตั้งแต่ก่อนเกิดภัย ระหว่างเกิดภัย และหลังเกิดภัย ได้อย่างถูกต้องตามกฎระเบียบที่เกี่ยวข้อง สอดคล้องกับแผนป้องกันและบรรเทาสาธารณภัยจังหวัดและแผนต่างๆ ที่เกี่ยวข้อง เพื่อป้องกันและลดความสูญเสียจากการเกิดสาธารณภัยที่มีผลต่อชีวิต ทรัพย์สิน และเศรษฐกิจได้อย่างมีประสิทธิภาพ

ลงชื่อ

(นายบดินทร์ ลาน้อย)

นายกองค์การบริหารส่วนตำบลทับพริก

สารบัญ

- บทที่ ๑ บทนำ
วัตถุประสงค์
แผนภูมิที่ ๑ วัฏจักรการบริหารจัดการสาธารณภัย (Disaster Management Cycle)
แผนภาพที่ ๑ แผนที่องค์การบริหารส่วนตำบลทับพริก
- บทที่ ๒ ข้อมูลพื้นฐานขององค์การบริหารส่วนตำบลทับพริก
๒.๑ ลักษณะทางภูมิศาสตร์
๒.๒ ประชากร
๒.๓ ลักษณะการประกอบอาชีพ
๒.๔ สถิติการเกิดสาธารณภัยขององค์การบริหารส่วนตำบลทับพริก
๒.๕ ข้อมูล ปัจจัย ภูมิประเทศ สภาพทางสังคม
๒.๖ ข้อมูลความเสี่ยงภัย
๒.๗ การประเมินความเสี่ยงขององค์การบริหารส่วนตำบลทับพริก
- บทที่ ๓ การจัดตั้งกองอำนวยการป้องกันและบรรเทาสาธารณภัยในเขตพื้นที่
๓.๑ องค์กรปฏิบัติ
๓.๒ โครงสร้างและหน้าที่ของกองอำนวยการป้องกันและบรรเทาสาธารณภัยขององค์การบริหารส่วนตำบลทับพริก
- บทที่ ๔ การปฏิบัติการก่อนเกิดสาธารณภัย
๔.๑ วัตถุประสงค์
๔.๒ หลักการปฏิบัติ
- บทที่ ๕ การปฏิบัติการในขณะเกิดสาธารณภัย
๕.๑ วัตถุประสงค์
๕.๒ ระดับความรุนแรงของสาธารณภัย
๕.๓ หลักการปฏิบัติ
๕.๔ การเตรียมความพร้อมรับสถานการณ์
๑) การเฝ้าระวังและติดตามสถานการณ์
๒) การประเมินสถานการณ์
๓) การแจ้งเตือนภัย
๕.๕ การปฏิบัติในภาวะฉุกเฉิน
- บทที่ ๖ การปฏิบัติหลังเกิดสาธารณภัย
๖.๑ วัตถุประสงค์
๖.๒ หลักการปฏิบัติ
๖.๓ การปฏิบัติ
๑) การฟื้นฟูผู้ประสบภัย
๒) การฟื้นฟูโครงสร้างพื้นฐานและสิ่งสาธารณะประโยชน์ต่าง ๆ
๓) การติดตามและประเมินผล
- บทที่ ๗ การสื่อสาร
ภาคผนวก
ก ยุทธศาสตร์/แผนงาน/โครงการที่เกี่ยวข้องกับการป้องกันและบรรเทาสาธารณภัยฯ
ข บัญชีรายชื่อองค์การสาธารณกุศล
ค บัญชีเครื่องจักรกล ยานพาหนะ และเครื่องมืออุปกรณ์
ง บัญชียานพาหนะเพื่ออพยพ
จ รายชื่อเจ้าหน้าที่ องค์กรเครือข่าย และอาสาสมัคร
ฉ พื้นที่ปลอดภัยที่สามารถใช้เป็นศูนย์พักพิงชั่วคราว
ช แบบรายงานเหตุด่วนสาธารณภัย
ซ แบบรายงานสถานการณ์ภัย
ณ หนังสือรับรองผู้ประสบภัย

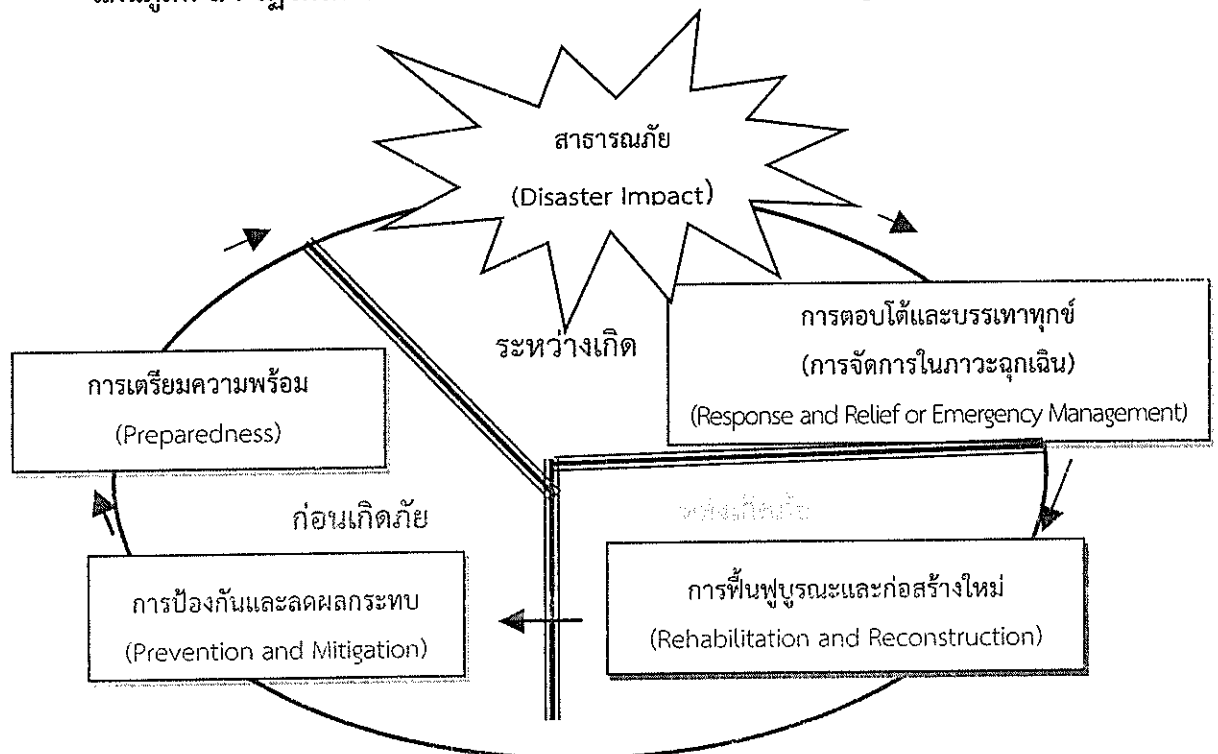
บทที่ ๑ บทนำ

สถานการณ์สาธารณภัยในปัจจุบันพบว่า ภัยพิบัติทางธรรมชาติที่เกิดขึ้นมีความถี่และรุนแรงเพิ่มมากขึ้น ทั้งอุทกภัย ดินโคลนถล่ม พายุฤดูร้อน เป็นต้น โดยมีปัจจัยหลักมาจากการกระทำของมนุษย์ เช่น การตัดไม้ทำลายป่า การใช้ทรัพยากรธรรมชาติอย่างฟุ่มเฟือย การขยายตัวของเมืองและภาคอุตสาหกรรม ล้วนเป็นสาเหตุที่ทำให้โลกเปลี่ยนแปลงจนเข้าสู่ภาวะโลกร้อนที่รุนแรงและรวดเร็วขึ้น การเปลี่ยนแปลงของอุณหภูมิโลกมีผลต่อระบบนิเวศ เช่น น้ำแข็งขั้วโลกละลายเพิ่มขึ้น สภาพอากาศแปรปรวน ร้อนจัด และหนาวจัด ทำให้มีหิมะปกคลุมมากขึ้น หรือเมื่อเกิดฝนตกในปริมาณมากเป็นเวลานานส่งผลให้เกิดน้ำท่วมหนัก และแผ่นดินถล่ม

กอบกับพระราชบัญญัติป้องกันและบรรเทาสาธารณภัย พ.ศ.๒๕๕๐ กำหนดให้องค์กรปกครองส่วนท้องถิ่น คือ องค์การบริหารส่วนตำบล เทศบาล เมืองพัทยา และองค์กรปกครองส่วนท้องถิ่นอื่นที่มีกฎหมายจัดตั้ง มีหน้าที่ในการป้องกันและบรรเทาสาธารณภัยในเขตท้องถิ่นของตน โดยมีผู้บริหารองค์กรปกครองส่วนท้องถิ่นแห่งพื้นที่นั้นเป็นผู้รับผิดชอบในฐานะอำนาจการท้องถิ่น และมีหน้าที่ช่วยเหลือผู้อำนวยการจังหวัดและผู้อำนวยการอำเภอตามที่ได้รับมอบหมาย โดยมีปลัดองค์กรปกครองส่วนท้องถิ่นขององค์กรปกครองส่วนท้องถิ่นแห่งพื้นที่นั้น เช่น ปลัดองค์การบริหารส่วนตำบล ปลัดเทศบาล ปลัดเมืองพัทยา เป็นต้น เป็นผู้ช่วยผู้อำนวยการท้องถิ่นรับผิดชอบและปฏิบัติหน้าที่ในการป้องกันและบรรเทาสาธารณภัยในเขตท้องถิ่นของตน และมีหน้าที่ช่วยเหลือผู้อำนวยการท้องถิ่นตามที่ได้รับมอบหมาย ตามมาตรา ๒๐ แห่งพระราชบัญญัติป้องกันและบรรเทาสาธารณภัย พ.ศ.๒๕๕๐

การบริหารจัดการสาธารณภัยอย่างมีประสิทธิภาพเพื่อสร้างความปลอดภัยในชีวิตและทรัพย์สินของประชาชนและของรัฐจึงจำเป็นต้องมีการปฏิบัติอย่างเชื่อมโยงกันตามวัฏจักรการบริหารจัดการสาธารณภัย ตั้งแต่ระยะก่อนเกิดภัย ระหว่างเกิดภัย และหลังเกิดภัย

แผนภูมิที่ ๑ : วัฏจักรการบริหารจัดการสาธารณภัย (Disaster Management Cycle)



วัตถุประสงค์

- ๑) เพื่อสร้างเสริมความรู้ ความเข้าใจ และความตระหนักเกี่ยวกับสาธารณสุขให้แก่ประชาชนและชุมชน
- ๒) เพื่อให้ประชาชนและชุมชนเข้ามามีส่วนร่วมในการจัดทำแผนฯ มีการเตรียมความพร้อมและมีความเชื่อมั่นในการป้องกันและบรรเทาสาธารณสุขในชุมชนของตนเอง
- ๓) เพื่อพัฒนาขีดความสามารถด้านการป้องกันและบรรเทาสาธารณสุขให้มีประสิทธิภาพ สามารถลดความสูญเสียที่เกิดจากภัยพิบัติให้เหลือน้อยที่สุด
- ๔) เพื่อให้ประชาชนที่ประสบภัยได้รับการช่วยเหลือฟื้นฟูอย่างทั่วถึงและทันเวลา
- ๕) เพื่อบูรณาการระบบการสั่งการในการป้องกันและบรรเทาสาธารณสุขอย่างมีประสิทธิภาพ
- ๖) เพื่อสร้างระบบบริหารจัดการสาธารณสุขที่ดี และสอดคล้องกับวัฏจักรการเกิดภัย

๑.๒ แหล่งที่มาของงบประมาณ

๑.๒.๑ ภาวะปกติ

องค์การบริหารส่วนตำบลทับพริก ได้จัดทำกรอบการจัดสรรงบประมาณรายจ่ายประจำปีงบประมาณ ๒๕๖๒ ด้านการป้องกันและบรรเทาสาธารณสุข ดังนี้

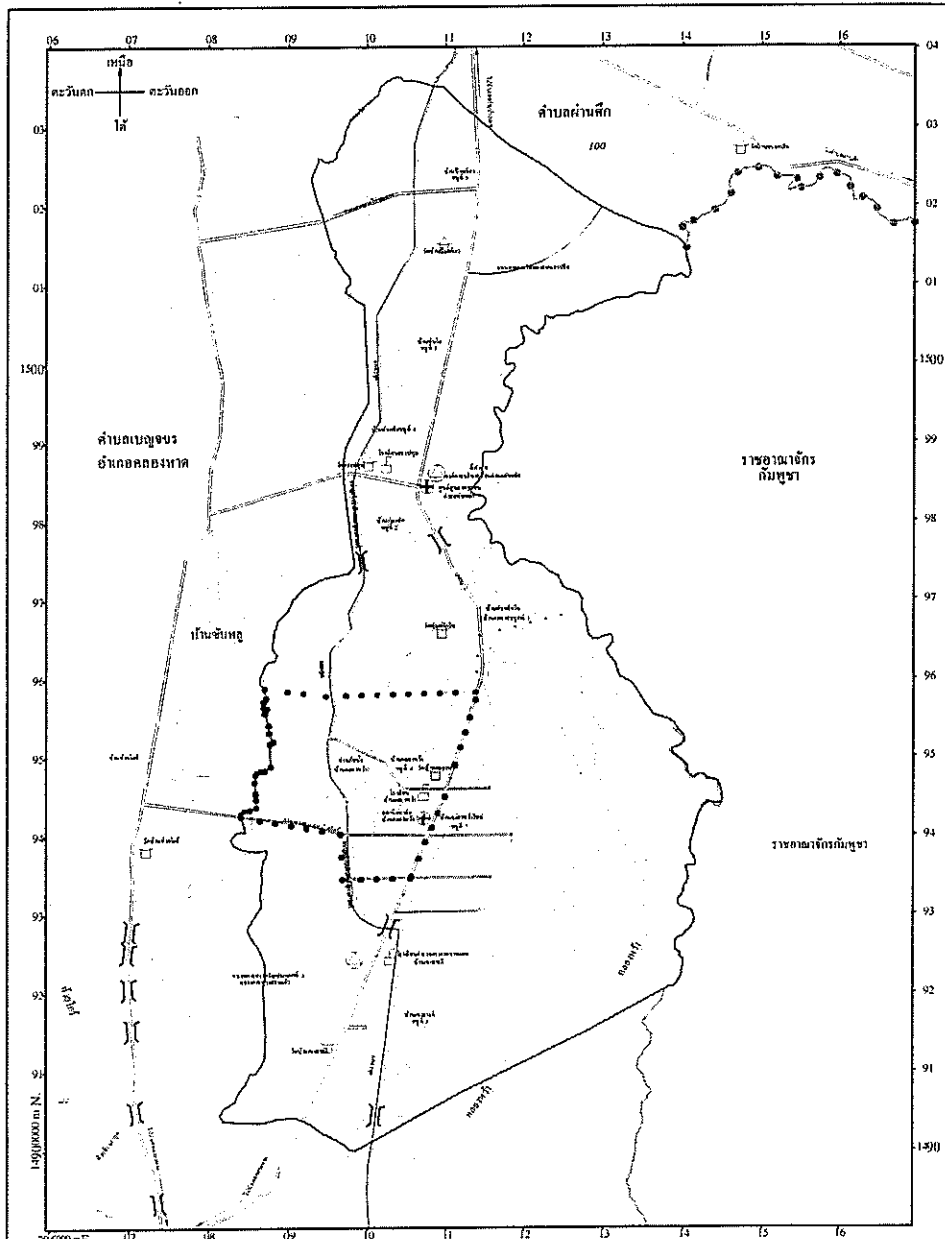
- (๑) กำหนดให้มีแผนและขั้นตอนขององค์กรปกครองส่วนท้องถิ่นในการแจ้งให้ประชาชนได้ทราบถึงการเกิดหรือจะเกิดสาธารณสุข
 - (๒) กำหนดให้มีแผนและขั้นตอนในการจัดหาวัสดุอุปกรณ์ เครื่องมือเครื่องใช้ และยานพาหนะเพื่อใช้ในการป้องกันและบรรเทาสาธารณสุขขององค์กรปกครองส่วนท้องถิ่น ฯลฯ
- รายละเอียดตาม ภาคผนวก ก (แผนงาน/โครงการในการป้องกันและบรรเทาสาธารณสุขขององค์การบริหารส่วนท้องถิ่น)

๑.๒.๒ ภาวะฉุกเฉิน

(๑) ใช้งบประมาณรายจ่ายประจำปีงบประมาณ พ.ศ. ๒๕๖๒ ของหน่วยงานองค์การบริหารส่วนตำบลทับพริก

ผังชุมชนองค์การบริหารส่วนตำบลทับพริก
 องค์การบริหารส่วนตำบลทับพริก
 อำเภออรัญประเทศ จังหวัดสระแก้ว

มาตราส่วน 1 : 40,000



- เครื่องหมาย**
- เขตติดต่อ
 - เขตตำบล, เขตหมู่บ้าน
 - ==== ถนนคอนกรีต ถนนลาดยาง
 - ==== ถนนลูกรัง พื้นดินยกขึ้น
 - ==== สะพาน
 - +—+—+—+ ทหารรถไฟ
 - คลองช่วย (เป็นวงในคลองขุด)
 - เส้นรับความสูง
 - ลำชะตื้นน้ำหนอง บึง
 - สถานที่ราชการ
 - โรงเรียน
 - วิทยาลัย
 - สถานีอนามัย
 - วัด, สำนักสงฆ์

(.....)
 นายคองคังการบริหารส่วนตำบลทับพริก
 อำเภออรัญประเทศ จังหวัดสระแก้ว

บทที่ ๒

ข้อมูลพื้นฐานขององค์การบริหารส่วนตำบลทับพริก

๒.๑ ลักษณะทางภูมิศาสตร์

ที่ตั้ง องค์การบริหารส่วนตำบลทับพริก ตั้งอยู่เขตอำเภอรัฐประเศ จังหวัดสระแก้ว ทางภาคตะวันออกของประเทศไทย มีเนื้อที่ประมาณ ๖๘.๙๖ ตารางกิโลเมตร หรือประมาณ ๔๓,๑๐๐ ไร่ สภาพพื้นที่มีลักษณะเป็นที่ราบเชิงเขา มีอาณาเขตติดต่อดังนี้

- ทิศเหนือ ติดต่อกับ ตำบลผ่านศึก อำเภอรัฐประเศ จังหวัดสระแก้ว
- ทิศตะวันออก ติดต่อกับประเทศสาธารณรัฐประชาธิปไตยกัมพูชา
- ทิศใต้ ติดต่อกับตำบลคลองหาด อำเภอคลองหาด จังหวัดสระแก้ว
- ทิศตะวันตก ติดต่อกับตำบลเบญจขร อำเภอรัฐประเศ จังหวัดสระแก้ว

๒.๒ ประชากร

ประชากรและความหนาแน่นของประชากร จากข้อมูลทะเบียนราษฎร ณ วันที่ ๑๔ มิถุนายน ๒๕๖๒ พบว่า องค์การบริหารส่วนตำบลทับพริก มีประชากรทั้งสิ้น ๓,๗๗๖ คน แยกเป็นชาย ๑,๘๘๕ คน หญิง ๑,๘๙๑ คน มีครัวเรือนจำนวนทั้งสิ้น ๑,๔๘๒ ครัวเรือน มีความหนาแน่นเฉลี่ย ๕๔.๗๖ คน/ตารางกิโลเมตร

๒.๓ การประกอบอาชีพ

อาชีพราษฎรในพื้นที่ส่วนใหญ่ ประมาณร้อยละ ๙๕ ขององค์การบริหารส่วนตำบลทับพริกประกอบอาชีพเกษตรกรรม ปัจจุบันเกษตรกรมีการปรับเปลี่ยนพฤติกรรมจากพืชไร่ เป็นพืชสวน เช่น ลำไย และปาล์ม เป็นต้น

ทั้งนี้ เนื่องจากสภาพภูมิศาสตร์ที่เหมาะสมกับ การเพาะปลูก/การเลี้ยงสัตว์

๒.๔ ข้อมูล ปัจจัย ภูมิประเทศ สภาพทางสังคม สิ่งแวดล้อมที่ก่อให้เกิดความเสี่ยงภัย

สภาพของพื้นที่ดินไม่สามารถกักเก็บน้ำได้ในช่วงฤดูแล้ง ส่งผลต่อภาคการเกษตรที่ต้องใช้น้ำเป็นจำนวนมาก ทำให้เกิดภาวะการขาดแคลนน้ำในพื้นที่จะเร็วกว่าพื้นที่อื่นๆ ในเขตอำเภอรัฐประเศ ประกอบกับแหล่งน้ำตามธรรมชาติมีอยู่ค่อนข้างน้อยเมื่อเปรียบเทียบกับความต้องการใช้น้ำโดยเฉพาะในภาคการเกษตรกรรมและสภาพพื้นดินไม่สามารถอุ้มน้ำได้ในช่วงฤดูแล้ง

สภาพพื้นดินที่ค่อนข้างอุดมสมบูรณ์ที่สามารถปลูกพืชได้เกือบทุกชนิด ประชาชนได้ปรับเปลี่ยนการปลูกพืชพืชไร่ เป็นพืชสวน ที่ใช้น้ำเพิ่มขึ้นเป็นเท่าตัว ก็จะส่งผลต่อภาวะ การขาดแคลนน้ำในช่วงฤดูแล้งก่อให้เกิดสภาพเศรษฐกิจที่ไม่คล่องตัวเนื่องจากเกษตรกรไม่สามารถเพาะปลูกได้ตลอดทั้งปีต้องมีการวางแผนที่ดีเกี่ยวกับการบริหารจัดการน้ำ

๒.๕ สถิติการเกิดสาธารณภัยขององค์การบริหารส่วนตำบลทับพริก (ประวัติการเกิดภัย เรียงตามลำดับความรุนแรงของภัยจากมากไปหาน้อย)

๒.๕.๑ อุทกภัย/โคลนถล่ม

ข้อมูลตั้งแต่ปี พ.ศ.๒๕๕๗ - ๒๕๖๑ ไม่มีอุทกภัยและโคลนถล่ม

ปี พ.ศ.	สาเหตุการเกิดภัย	พื้นที่ประสบภัย (หมู่ที่/ชุมชน)	จำนวนครัวเรือนที่ประสบภัย	เสียชีวิต (คน)	สูญหาย (คน)	บาดเจ็บ (คน)	มูลค่าความเสียหาย (ล้านบาท)
๒๕๕๗	-	-	-	-	-	-	-
๒๕๖๑	-	-	-	-	-	-	-

๒.๕.๒ ภัยแล้ง

ปี พ.ศ.	สาเหตุการเกิดภัย	พื้นที่ประสบภัย (หมู่ที่/ชุมชน)	จำนวนบ้านเรือนเสียหาย		มูลค่าความเสียหาย (บาท)
			ทั้งหมด	บางส่วน	
๒๕๕๗	ลมพายุ	-	-	-	-
๒๕๕๘	ลมพายุ	-	-	-	-
๒๕๕๙	ลมพายุ	-	-	-	-
๒๕๖๐	ลมพายุ	-	-	-	-
๒๕๖๑	ลมพายุ	๑, ๕	-	๙	๔๒,๓๑๘

๒.๕.๓ ภัยแล้ง

ปี พ.ศ.	สาเหตุการเกิดภัย	พื้นที่ประสบภัย (หมู่ที่/ชุมชน)	จำนวนครัวเรือนที่ประสบภัย	พื้นที่การเสียหาย(ไร่)	จำนวนสัตว์ที่ได้รับผลกระทบ
๒๕๕๗	-	-	-	-	-
๒๕๕๘	-	-	-	-	-
๒๕๕๙	-	-	-	-	-
๒๕๖๐	-	-	-	-	-
๒๕๖๑	-	-	-	-	-

๗๗๖

๗๗๗

๖๗

๒.๕.๔ อัคคีภัย

ปี พ.ศ.	สาเหตุการเกิดภัย	พื้นที่ประสบภัย (หมู่ที่/ชุมชน)	จำนวนครัวเรือนที่ประสบภัย	พื้นที่การเสียหาย(ไร่)	จำนวนสัตว์ที่ได้รับผลกระทบ
๒๕๕๗	-	-	-	-	-
๒๕๕๘	-	-	-	-	-
๒๕๕๙	-	-	-	-	-
๒๕๖๐	-	-	-	-	-
๒๕๖๑	-	-	-	-	-

๒.๖ ข้อมูลความเสี่ยงภัยพื้นที่เสี่ยงภัย

ที่	หมู่บ้าน/ชุมชน	ลักษณะทางกายภาพ	ประเภทภัยที่เกิดขึ้นบ่อยครั้ง/คาดว่าจะเกิด
๑	บ้านเขาสารภี	เป็นที่ราบลุ่ม	อุทกภัย,ดินโคลนถล่ม, วาตภัย
๒	หมู่ที่ ๑-๗	พื้นที่เกษตรกรรม	ภัยแล้งและน้ำท่วม

๒.๗ การวิเคราะห์ความเสี่ยงภัยในพื้นที่ขององค์การบริหารส่วนตำบลทับพริก

จากข้อมูลสำคัญดังกล่าวเบื้องต้น ทำให้องค์การบริหารส่วนตำบลทับพริก มีความเสี่ยงต่อการเกิดสาธารณภัย ดังนี้ (เรียงจาก ความเสี่ยงภัยมากไปหาน้อย)

ลำดับที่	ประเภทของภัย	ลักษณะของการเกิดภัย
๑	วาตภัย	- เกิดลมปะทะจากเขาแดงและเขาสารภีทำให้เกิดลมทวนและพัดเข้าสู่หมู่บ้านได้ - ส่วนใหญ่จะเกิดขึ้นในพื้นที่ หมู่ที่ ๑ - ๗ ค่อนข้างรุนแรง ส่งผลต่อที่อยู่อาศัยและพืชผลทางการเกษตร จะเกิดในช่วงเดือน พฤษภาคม - สิงหาคม
๒	ภัยแล้ง	- น้ำจากน้ำบนดินแห้ง ประกอบกับน้ำใต้ผิวดินก็ขาด - สภาวะฝนทิ้งช่วงระยะเวลานาน - ส่งผลต่อพืชผลทางการเกษตร และน้ำสำหรับอุปโภคและบริโภคของประชาชน ในพื้นที่ตำบลทับพริกจะเกิดค่อนข้างเร็วกว่าปกติ ในช่วงเดือน กุมภาพันธ์ - พฤษภาคม
๓	ภัยน้ำท่วม	- เกิดจากสภาวะฝนที่ตกติดต่อกันอย่างต่อเนื่องทำให้เกิดน้ำท่วมซึ่งผลผลิตทางการเกษตร เป็นเส้นทางผ่านของน้ำจากจังหวัดจันทบุรีไปยังประเทศกัมพูชา จะเกิดในช่วงเดือน มิถุนายน - สิงหาคม

จากความเสี่ยงต่อสาธารณภัยดังกล่าวข้างต้น ส่งผลกระทบต่อชีวิตและทรัพย์สินของประชาชนและของรัฐ ดังนั้นองค์การบริหารส่วนตำบลทับพริก จึงจัดทำแผนปฏิบัติการในการป้องกันและบรรเทาสาธารณภัย องค์การบริหารส่วนตำบลทับพริก พ.ศ.๒๕๖๒ ขึ้น เพื่อป้องกันการสูญเสียชีวิต ทรัพย์สิน และบรรเทาความเดือนร้อนให้แก่ประชาชน

หมายเหตุ ให้องค์การบริหารส่วนตำบลทับพริก พิจารณาประเมินความเสี่ยงของภัยจากความถี่ของการเกิดภัย การสามารถควบคุมภัยในพื้นที่ให้สงบได้โดยเร็วอยู่ในระดับใด มาก ปานกลาง หรือน้อย การจัดลำดับความเสี่ยงภัย ควรเน้นที่ความเสี่ยงสูงและปานกลาง

บทที่ ๓

การจัดตั้งกองอำนวยการป้องกันและบรรเทาสาธารณภัยในเขตพื้นที่

๓.๑ องค์การปฏิบัติ

กองอำนวยการป้องกันและบรรเทาสาธารณภัย องค์การบริหารส่วนตำบลทับพริก เป็นองค์หลักในการบริหารจัดการสาธารณภัย เป็นสำนักงานของผู้อำนวยการท้องถิ่น และให้มีที่ทำการ โดยให้ใช้ที่ทำการ/สำนักงานองค์การบริหารส่วนตำบลทับพริก เป็นสำนักงานของผู้อำนวยการท้องถิ่น มีนายกองค์การบริหารส่วนตำบลทับพริก เป็นผู้อำนวยการ ปลัดองค์การปกครองส่วนท้องถิ่น เป็นผู้ช่วยผู้อำนวยการท้องถิ่น กำนันผู้ใหญ่บ้าน และภาคเอกชนในพื้นที่ร่วมปฏิบัติงานในกองอำนวยการป้องกันและบรรเทาสาธารณภัยขององค์การบริหารส่วนตำบลทับพริก รับผิดชอบในการป้องกันและบรรเทาสาธารณภัยในเขตองค์การบริหารส่วนตำบลทับพริก และเป็นหน่วยเผชิญเหตุเมื่อเกิดภัยพิบัติขึ้นในพื้นที่

ภารกิจของกองอำนวยการป้องกันและบรรเทาสาธารณภัย องค์การบริหารส่วนตำบลทับพริก

๑) มีหน้าที่ในการอำนวยการ ควบคุม การปฏิบัติ และประสานการปฏิบัติเกี่ยวกับการดำเนินการป้องกันและบรรเทาสาธารณภัยในเขตพื้นที่องค์การบริหารส่วนตำบลทับพริก

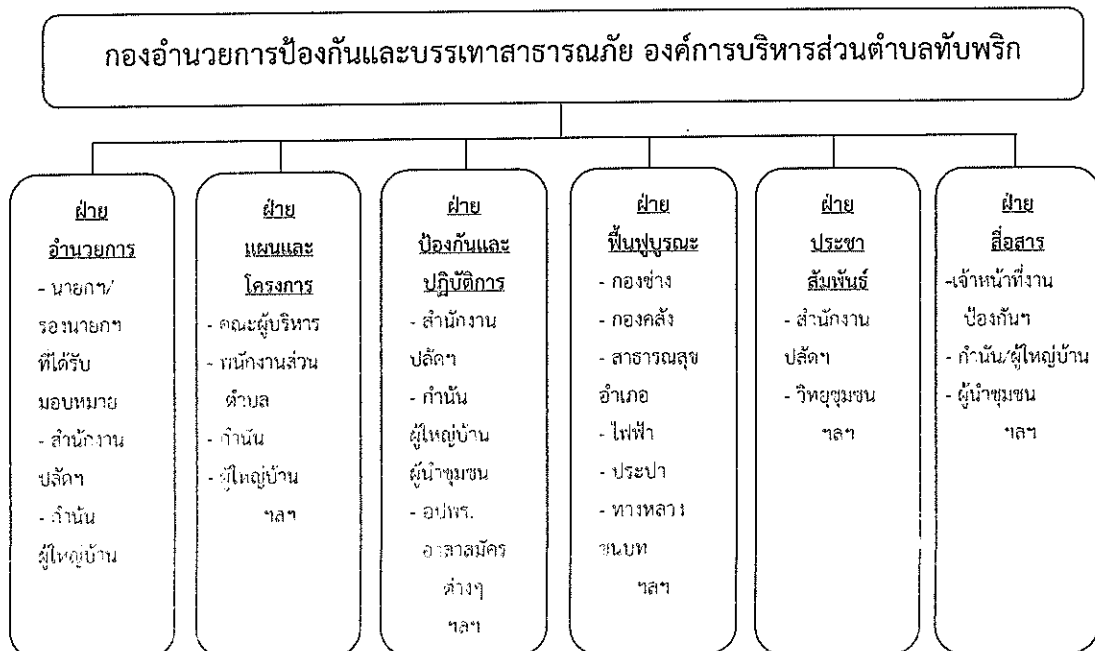
๒) สนับสนุนกองอำนวยการป้องกันและบรรเทาสาธารณภัย ซึ่งมีพื้นที่ติดต่อ หรือใกล้เคียง หรือเขตพื้นที่อื่น เมื่อได้รับการร้องขอ

๓) ประสานกับส่วนราชการและหน่วยงานที่เกี่ยวข้องในเขตพื้นที่รับผิดชอบ รวมทั้งประสานความร่วมมือกับภาคเอกชนในการปฏิบัติการป้องกันและบรรเทาสาธารณภัยทุกขั้นตอน

โครงสร้างและหน้าที่ของกองอำนวยการป้องกันและบรรเทาสาธารณภัย องค์การบริหารส่วนตำบลทับพริก ประกอบด้วย ๖ ฝ่าย ได้แก่

- | | |
|------------------------------|-----------------------|
| (๑) ฝ่ายอำนวยการ | (๒) ฝ่ายแผนและโครงการ |
| (๓) ฝ่ายป้องกันและปฏิบัติการ | (๔) ฝ่ายฟื้นฟูบูรณะ |
| (๕) ฝ่ายประชาสัมพันธ์ | (๖) ฝ่ายสื่อสาร |

แผนภูมิที่ ๓.๑ โครงสร้างกองอำนวยการป้องกันและบรรเทาสาธารณภัยขององค์การบริหารส่วนตำบลทับพริก



หน้าที่

(๑) ฝ่ายอำนวยการ ทำหน้าที่ อำนวยการ ควบคุม กำกับดูแล ในการป้องกันและบรรเทาสาธารณภัยเป็นไปอย่างมีประสิทธิภาพและประสิทธิผล และวางระบบการติดต่อสื่อสารในการป้องกันและบรรเทาสาธารณภัยระหว่างกองอำนวยการป้องกันและบรรเทาสาธารณภัยทุกระดับและฝ่ายที่เกี่ยวข้อง ให้การติดต่อเป็นไปอย่างรวดเร็วต่อเนื่องและเชื่อถือได้ตลอดเวลา

(๒) ฝ่ายแผนและโครงการ ทำหน้าที่เกี่ยวกับการวางแผนป้องกันและบรรเทาสาธารณภัย การพัฒนาแผนงาน การพัฒนาเกี่ยวกับการป้องกันและบรรเทาสาธารณภัยในทุกขั้นตอน งานติดตามประเมินผล งานการฝึกซ้อมแผนฯ งานการจัดฝึกอบรมต่างๆ และงานการจัดทำโครงการเกี่ยวกับการป้องกันและบรรเทาสาธารณภัย

(๓) ฝ่ายป้องกันและปฏิบัติการ ทำหน้าที่ ติดตามสถานการณ์ รวบรวมข้อมูล ประเมินสถานการณ์ที่อาจเกิดขึ้น วางมาตรการต่างๆ ในการป้องกันมิให้ภัยเกิดขึ้น หรือเกิดขึ้นแล้วให้ได้รับความเสียหายน้อยที่สุด จัดระเบียบแจ้งเตือนภัย การช่วยเหลือประชาชนผู้ประสบภัย งานการข่าว การรักษาความปลอดภัย และการปฏิบัติการจิตวิทยา

(๔) ฝ่ายฟื้นฟูบูรณะ ทำหน้าที่ สืบหาความเสียหาย และความต้องการรับความช่วยเหลือด้านต่างๆ จัดทำบัญชีผู้ประสบภัย ประสานงานกับทุกหน่วยงานที่เกี่ยวข้องกับการสงเคราะห์ผู้ประสบภัย เพื่อให้การสงเคราะห์และฟื้นฟูคุณภาพชีวิตทั้งทางด้านร่างกายและจิตใจแก่ผู้ประสบภัย พร้อมทั้งดำเนินการฟื้นฟูบูรณะสิ่งชำรุดเสียหายให้กลับคืนสู่สภาพเดิม หรือใกล้เคียงกับสภาพเดิมให้มากที่สุด

(๕) ฝ่ายประชาสัมพันธ์ ทำหน้าที่ เป็นเจ้าหน้าที่เกี่ยวกับการประชาสัมพันธ์ เผยแพร่ความรู้เกี่ยวกับการป้องกันและบรรเทาสาธารณภัย และการแถลงข่าวข้อเท็จจริงเกี่ยวกับความเสียหายและการช่วยเหลือให้แก่สื่อมวลชนและประชาชนทั่วไปได้ทราบ

(๖) ฝ่ายสื่อสาร ทำหน้าที่ วางระบบเครือข่ายการสื่อสาร

แผนภูมิที่ ๓.๒ โครงสร้างการบังคับบัญชาของกองอำนวยการป้องกันและบรรเทาสาธารณภัยในเขตพื้นที่

ผู้อำนวยการจังหวัดสระแก้ว

(ผู้ว่าราชการจังหวัดสระแก้ว)

กองอำนวยการป้องกันและบรรเทาสาธารณภัยจังหวัดสระแก้ว

(กอ.ปภ.จว.สระแก้ว)

ผู้อำนวยการอำเภออรัญประเทศ

(นายอำเภออรัญประเทศ)

กองอำนวยการป้องกันและบรรเทาสาธารณภัยอำเภออรัญ

ประเทศ

ผู้อำนวยการท้องถิ่น

(นายกองค์การบริหารส่วนตำบลทับพริก)

กองอำนวยการป้องกันและบรรเทาสาธารณภัยองค์การบริหารส่วนตำบลทับพริก

บทที่ ๔

การปฏิบัติการก่อนเกิดสาธารณภัย

๔.๑ วัตถุประสงค์

เพื่อเตรียมการด้านทรัพยากร ระบบการปฏิบัติการ และเตรียมความพร้อมไว้รองรับสถานการณ์สาธารณภัยที่อาจเกิดขึ้น ได้อย่างมีประสิทธิภาพ

๔.๒ หลักการปฏิบัติ

ให้องค์การบริหารส่วนตำบลทับพริก และหน่วยงานที่เกี่ยวข้องจัดเตรียมและจัดหาทรัพยากรที่จำเป็นเพื่อการป้องกันและบรรเทาสาธารณภัยให้เหมาะสมกับผลการประเมินความเสี่ยงและความอ่อนแอของพื้นที่ รวมทั้งการวางแผนทางการปฏิบัติการให้พร้อมเผชิญสาธารณภัย และดำเนินการฝึกซ้อมตามแผนที่กำหนดอย่างสม่ำเสมอเป็นประจำ เพื่อให้เกิดความพร้อมในทุกด้านและทุกภาคส่วนในเขตพื้นที่องค์การบริหารส่วนตำบลทับพริก

หลักการปฏิบัติ	แนวทางปฏิบัติ	ผู้รับผิดชอบ
๑. การป้องกันและลดผลกระทบ		
๑.๑ การวิเคราะห์ความเสี่ยงภัย	(๑) ประเมินความเสี่ยงภัยและความอ่อนแอในเขตพื้นที่ โดยพิจารณาจากข้อมูลสถิติการเกิดภัย และจากการวิเคราะห์ข้อมูลสภาพแวดล้อมต่างๆ (๒) จัดทำแผนที่เสี่ยงภัย แยกตามประเภทภัย	- สำนักงานปลัดฯ(ผู้รับผิดชอบหลัก) - กองช่าง - กำนัน/ผู้ใหญ่บ้าน/ผู้นำชุมชน - ผู้นำคณะกรรมการป้องกันและบรรเทาสาธารณภัยหมู่บ้าน/ชุมชน
๑.๒ การเตรียมการด้านฐานข้อมูลและระบบสารสนเทศ	(๑) จัดทำฐานข้อมูลเพื่อสนับสนุนการบริหารจัดการสาธารณภัย (๒) พัฒนาระบบเชื่อมโยงข้อมูลด้านสาธารณภัยระหว่างหน่วยงานให้มีประสิทธิภาพและสามารถใช้งานได้ร่วมกัน (๓) กระจายข้อมูลด้านสาธารณภัยไปยังหน่วยงานที่มีหน้าที่ปฏิบัติการ	- สำนักงานปลัดฯ(ผู้รับผิดชอบหลัก) - กองช่าง
๒. การเตรียมความพร้อม		
๒.๑ ด้านการจัดระบบปฏิบัติการฉุกเฉิน	(๑) จัดทำคู่มือและจัดทำแผนปฏิบัติการฉุกเฉินและแผนสำรองของหน่วยงาน และมีการฝึกซ้อมแผนเป็นประจำทุกปี (๒) จัดเตรียมระบบการติดต่อสื่อสารหลักและสื่อสารสำรอง (๓) กำหนดแนวทางการประชาสัมพันธ์ข่าวสารแก่ประชาชนและเจ้าหน้าที่ (๔) จัดเตรียมเส้นทางอพยพและจัดเตรียมสถานที่ปลอดภัยสำหรับคนและสัตว์เลี้ยง (๕) กำหนดมาตรการรักษาความปลอดภัย ความสงบเรียบร้อย รวมทั้งการควบคุมการจราจรและการสัญจรภายในเขตพื้นที่ (๖) จัดระบบการดูแลสิ่งของบริจาคและการส่งเคราะห์ผู้ประสบภัย	- สำนักงานปลัดฯ(ผู้รับผิดชอบหลัก) - กองช่าง - กองการศึกษาฯ - เจ้าหน้าที่ตำรวจในพื้นที่ - กำนัน/ผู้ใหญ่บ้าน/ผู้นำชุมชน - ผู้นำคณะกรรมการป้องกันและบรรเทาสาธารณภัยหมู่บ้าน/ชุมชน - อปพร., อสม., อาสาสมัครต่าง ๆ

	(๗) จัดทำบัญชีรายชื่อคนที่ต้องช่วยเหลือเป็นกรณีพิเศษ	
๒.๒ ด้านการส่งเสริม การให้ความรู้และสร้าง ความตระหนักเรื่องการ บุคลากร	(๑) จัดเตรียมเจ้าหน้าที่ที่รับผิดชอบงาน ป้องกันและบรรเทาสาธารณภัย และกำหนดวิธี ปฏิบัติตามหน้าที่และขั้นตอนต่าง (๒) วางระบบการพัฒนาศักยภาพและการ ฝึกอบรมบุคลากรด้านการป้องกันและบรรเทา สาธารณภัย (๓) จัดทำบัญชีผู้เชี่ยวชาญเฉพาะด้านต่างๆ หรือเจ้าหน้าที่จากหน่วยงานและองค์กรที่ เกี่ยวข้อง (๔) การเสริมสร้างศักยภาพชุมชนด้านการ ป้องกันและบรรเทาสาธารณภัยโดยการ ฝึกอบรมประชาชน	- สำนักงานปลัดฯ(ผู้รับผิดชอบหลัก) - กำนัน/ผู้ใหญ่บ้าน/ผู้นำชุมชน - ผู้นำคณะกรรมการป้องกันและ บรรเทาสาธารณภัยหมู่บ้าน/ชุมชน
๒.๓ ด้านเครื่องจักรกล ยานพาหนะ วัสดุ อุปกรณ์ เครื่องมือ เครื่องใช้ และพลังงาน	(๑) จัดเตรียมเครื่องจักรกล ยานพาหนะ วัสดุ อุปกรณ์ เครื่องมือเครื่องใช้ที่จำเป็นให้พร้อมใช้ งานได้ทันที (๒) จัดทำบัญชีเครื่องจักรกล ยานพาหนะ วัสดุ อุปกรณ์ เครื่องมือเครื่องใช้ และพลังงาน ของ หน่วยงานภาคีเครือข่ายทุกภาคส่วน (๓) พัฒนาเครื่องจักรกล ยานพาหนะ วัสดุ อุปกรณ์ เครื่องมือเครื่องใช้ด้านสาธารณภัยให้ ทันสมัย (๔) จัดหาวัสดุอุปกรณ์ เครื่องมือเครื่องใช้ที่ จำเป็นพื้นฐานสำหรับชุมชน (๕) จัดเตรียมระบบเตือนภัย (๖) จัดหาน้ำมันเชื้อเพลิงสำรอง หรือแหล่ง พลังงานสำรอง	- สำนักงานปลัดฯ(ผู้รับผิดชอบหลัก) - กองช่าง - ตำรวจ - กำนัน/ผู้ใหญ่บ้าน/ผู้นำชุมชน - ผู้นำคณะกรรมการป้องกันและ บรรเทาสาธารณภัยหมู่บ้าน/ชุมชน
๒.๔ ด้านการเตรียมรับ สถานการณ์	(๑) จัดประชุมหน่วยงานที่เกี่ยวข้องกับการ ป้องกันและบรรเทาสาธารณภัย เช่น สถานพยาบาล ไฟฟ้า ประปา ผู้นำชุมชน ฯลฯ (๒) มอบหมายภารกิจ ความรับผิดชอบให้แก่ หน่วยงาน (๓) กำหนดผู้ประสานงานที่สามารถติดต่อได้ ตลอดเวลาของแต่ละหน่วยงาน	- สำนักงานปลัดฯ(ผู้รับผิดชอบหลัก)
๒.๕ ด้านการส่งเสริม การให้ความรู้และสร้าง ความตระหนักเรื่องการ ป้องกันและบรรเทาสาธา รณภัย	(๑) สนับสนุนการใช้สื่อประชาสัมพันธ์ด้าน สาธารณภัยในการรณรงค์ประชาสัมพันธ์เพื่อ ปลุกฝังจิตสำนึกและวัฒนธรรมความปลอดภัย อย่างต่อเนื่อง (๒) จัดให้มีกิจกรรมเพื่อการอนุรักษ์ฟื้นฟู ทรัพยากรธรรมชาติและสิ่งแวดล้อม และ เผยแพร่ความรู้ความเข้าใจแก่ประชาชน เช่น การลงโทษ การให้หลักคำแนะเพื่อการอนุรักษ์น้ำ	- สำนักงานปลัดฯ (ผู้รับผิดชอบหลัก) - กำนัน/ผู้ใหญ่บ้าน/ผู้นำชุมชน - คณะกรรมการป้องกันฯ หมู่บ้าน/ ชุมชน

	<p>(๓) พัฒนารูปแบบและเนื้อหาการรณรงค์ ประชาสัมพันธ์ให้ชัดเจนเข้าใจง่าย เหมาะสม เข้าถึงกลุ่มเป้าหมายแต่ละกลุ่ม</p> <p>(๔) ส่งเสริมและสนับสนุนให้องค์กรเครือข่าย ในการป้องกันและบรรเทาสาธารณภัยทุกภาค ส่วน ทั้งภาครัฐ ภาคเอกชน และอาสาสมัคร ต่าง ๆ มีส่วนร่วมในการรณรงค์ในเรื่องความปลอดภัยอย่างต่อเนื่อง</p>	
<p>๒.๖ ด้านการแจ้งข่าว เฝ้าระวังและเตือนภัย</p>	<p>(๑) จัดตั้งศูนย์รับแจ้งเหตุด่วนสาธารณภัย</p> <p>(๒) ส่งเสริมการเรียนรู้ ชักซ้อมความเข้าใจใน ระบบการแจ้งข่าวการรายงานและเตือนภัย การใช้สัญญาณเตือนภัยหรือสัญลักษณ์การเตือนภัย เช่น การใช้ธงสี เขียว เหลือง แสด แดง แก่ประชาชน รวมทั้งการปฏิบัติเมื่อได้รับการแจ้งข่าวหรือเตือนภัย โดยให้ประชาชน ตระหนักว่าปรากฏการณ์การธรรมชาติไม่ได้เป็น ภัยพิบัติเสมอไป แต่หากมีความประมาท ชาติ การเตรียมความพร้อมก็อาจได้รับอันตรายจาก ภัยพิบัติ</p> <p>(๓) ติดตามการรายงานสภาพอากาศปรากฏ การธรรมชาติ ข้อมูลสถานการณ์น้ำ และการ ข่าวกการเตือนภัย จากกองอำนวยการป้องกัน และบรรเทาสาธารณภัยระดับเหนือขึ้นไป และ และหน่วยงานที่เกี่ยวข้อง ได้แก่ กรมอุตุนิยมวิทยา กรมชลประทาน กรมทรัพยากรน้ำ กรมอุทก ศาสตร์ การไฟฟ้าฝ่ายผลิต กรมป่าไม้ กรม อุทยานแห่งชาติสัตว์ป่าและพันธ์พืช กรม ทรัพยากรธรณี กรมป้องกันและบรรเทา สาธารณภัยและศูนย์เตือนภัยพิบัติแห่งชาติ รวมทั้งสื่อต่าง ๆ เพื่อรวบรวมข้อมูลเฝ้าระวัง วิเคราะห์ ประเมินแนวโน้มการเกิดภัย</p> <p>ดำเนินการแจ้งข่าวให้ประชาชนทราบถึง ระยะเวลา ภาวะที่จะคุกคาม(อันตรายต่อชีวิต และทรัพย์สิน)เป็นระยะๆ และให้ความสำคัญ กับผู้ต้องช่วยเหลือเป็นกรณีพิเศษ เช่น ผู้ พิการ ทั้งความถี่ของการแจ้งข่าวเตือนภัย ขึ้นอยู่กับแนวโน้มการเกิดภัย</p> <p>(๔) จัดให้มีอาสาสมัครและเครือข่ายเฝ้าระวัง และแจ้งข่าว เตือนภัยระดับชุมชน ทำหน้าที่ ติดตาม เฝ้าระวังปรากฏการณ์ธรรมชาติที่มี แนวโน้มการเกิดภัย แจ้งข่าว เตือนภัยแก่ชุมชน และรายงานสถานการณ์แก่กองอำนวยการ ป้องกันและบรรเทาสาธารณภัยท้องถิ่นโดยใช้</p>	<ul style="list-style-type: none"> - สำนักงานปลัด (ผู้รับผิดชอบหลัก) - อาสาสมัครแจ้งเตือนภัย - กำนัน/ผู้ใหญ่บ้าน/ผู้นำชุมชน - คณะกรรมการป้องกันและบรรเทา สาธารณภัยหมู่บ้าน/ชุมชน

	<p>ระบบการสื่อสาร เครื่องมือแจ้งเตือนภัยของชุมชน</p> <p>(๕) ประกาศยกเลิกสถานการณ์เมื่อพิสูจน์ทราบแน่ชัดว่าไม่มีภัยมาถึง</p>	
<p>๒.๗ ด้านการอพยพ</p>	<p>(๑) จัดทำคู่มือการอพยพ คู่มือการช่วยเหลือตนเองเบื้องต้นเมื่อมีภัยพิบัติหรือแนวทางการปฏิบัติในการมาอยู่ในพื้นที่รองรับการอพยพ ที่สั้น ง่ายต่อการทำความเข้าใจให้ประชาชนได้ศึกษา</p> <p>(๒) ดำเนินการสำรวจพื้นที่ กำหนดสถานที่ปลอดภัยเพื่อรองรับการอพยพประชาชน สัตว์เลี้ยงและบุคคล โดยแยกกระหว่างคนกับสัตว์</p> <p>(๓) ประชุมหมู่บ้าน/ชุมชนเพื่อรับทราบข้อมูลและซักซ้อมขั้นตอนการอพยพ รวมทั้งทบทวนขั้นตอนและฝึกซ้อมการอพยพ รวมถึงการสื่อสารในระหว่างการอพยพ</p> <p>(๔) จัดให้มีป้ายแสดงสัญญาณเตือนภัย ป้ายบอกเส้นทางอพยพ</p> <p>(๕) กำหนดเส้นทางหลักและเส้นทางรองสำหรับการอพยพซึ่งไม่ขัดขวางการปฏิบัติของหน่วยงาน</p> <p>(๖) จัดเตรียมเครื่องมือ อุปกรณ์ ยานพาหนะที่จำเป็นต่อการอพยพ</p> <p>(๗) จัดลำดับความสำคัญของกาอพยพ โดยจัดแบ่งประเภทของบุคคลตามลำดับความจำเป็นเร่งด่วน รวมทั้งกำหนดจุดนัดหมายประจำชุมชนเพื่อไปยังพื้นที่รองรับการอพยพ</p> <p>(๘) จัดเตรียมเครื่องมือ อุปกรณ์เพื่อการสื่อสาร พร้อมทั้งทดสอบระบบการสื่อสาร เครื่องมือสื่อสาร และปรับปรุงให้พร้อมใช้งาน สามารถดำรงการสื่อสารได้ตลอดเวลา ทั้งวิทยุสื่อสาร โทรศัพท์พื้นฐาน รวมทั้งโทรศัพท์เคลื่อนที่</p> <p>(๙) จัดเตรียมแบบลงทะเบียนผู้อพยพเพื่อให้ทราบจำนวนผู้อพยพ และผู้ที่ยังไม่อพยพ</p> <p>(๑๐) จัดระบบรักษาความปลอดภัยในพื้นที่อพยพและที่พักอพยพ</p> <p>(๑๑) จัดทำบัญชีสถานที่ปลอดภัยที่จัดเป็นศูนย์พักพิงชั่วคราวในพื้นที่เพื่อรองรับผู้ประสบภัย (ภาคผนวก??)</p>	<ul style="list-style-type: none"> - สำนักงานปลัด (ผู้รับผิดชอบหลัก) - คณะกรรมการป้องกันและบรรเทาสาธารณภัยหมู่บ้าน/ชุมชน - กองช่าง - กำนัน/ผู้ใหญ่บ้าน - ผู้นำชุมชน - ผู้นำทางศาสนา/ผู้บริหารสถานศึกษา - มิสเตอร์เตือนภัย อาสาสมัครแจ้งเตือนภัย - อปพร. อสม. อาสาสมัครต่าง ๆ

บทที่ ๕

การปฏิบัติการในขณะเกิดภัยสาธารณะ

๕.๑ วัตถุประสงค์

(๑) เพื่อดำเนินการระงับภัยที่เกิดขึ้นให้ยุติลงโดยเร็ว หรือลดความรุนแรงของภัยที่เกิดขึ้น โดยการประสานความร่วมมือจากทุกภาคส่วน

(๒) เพื่อรักษาชีวิต ทรัพย์สิน และสภาวะแวดล้อมที่ได้รับผลกระทบจากการเกิดภัยพิบัติ ให้สูญเสียน้อยที่สุด

๕.๒ ระดับความรุนแรงของสาธารณภัย

ระดับความรุนแรงของสาธารณภัยแบ่งเป็น ๔ ระดับ

ระดับ	ความรุนแรง	การจัดการ
๑	สาธารณภัยที่เกิดขึ้นทั่วไป หรือมีขนาดเล็ก	ผู้อำนวยการท้องถิ่น ผู้อำนวยการอำเภอ สามารถควบคุมสถานการณ์และจัดการระงับภัยได้โดยลำพัง
๒	สาธารณภัยขนาดกลาง	ผู้อำนวยการในระดับ ไม่สามารถควบคุมสถานการณ์ ๑ ได้ ผู้อำนวยการจังหวัด เข้าควบคุมสถานการณ์
๓	สาธารณภัยขนาดใหญ่ที่มีผลกระทบรุนแรง กว้างขวาง หรือสาธารณภัยที่จำเป็นต้องอาศัยผู้เชี่ยวชาญหรืออุปกรณ์พิเศษ	ผู้อำนวยการในระดับ ไม่สามารถควบคุมสถานการณ์ ๒ หรือผู้บัญชาการป้องกันและ/ได้ ผู้อำนวยการ และบรรเทาสาธารณภัยแห่งชาติ เข้าควบคุมสถานการณ์
๔	สาธารณภัยขนาดใหญ่ที่มีผลกระทบร้ายแรงอย่างยิ่ง	นายกรัฐมนตรีหรือรองนายกรัฐมนตรี ที่นายกรัฐมนตรีมอบหมาย ควบคุมสถานการณ์

๕.๓ การปฏิบัติเมื่อเกิดสาธารณภัย

๕.๓.๑ การเตรียมความพร้อมรับสถานการณ์

หลักการปฏิบัติ	แนวทางปฏิบัติ	ผู้รับผิดชอบ
๑. การเฝ้าระวัง ติดตาม และการ รายงานสถานการณ์	(๑) จัดเจ้าหน้าที่เฝ้าระวังและติดตาม สถานการณ์ภัยตลอด ๒๔ ชั่วโมง และประสาน กำนัน ผู้ใหญ่บ้าน ผู้นำชุมชนหรือผู้นำหมู่บ้าน รวมทั้งอาสาสมัครแจ้งเตือนภัย เพื่อเตรียมพร้อมเฝ้าระวัง และติดตามสถานการณ์ ภัยอย่างต่อเนื่องและให้รายงานสถานการณ์ เกิดภัยแล้งมายัง องค์การบริหารส่วนตำบลทับ พริก โทร. ๐๓๗ ๕๔๓ ๔๓๓ วิทยุสื่อสาร ความถี่.....MHz (๒) รายงานสถานการณ์การเกิดภัยไปยังกอง อำนวยการป้องกันและบรรเทาสาธารณภัย อำเภอและจังหวัด (ทางโทร. ๐๓๗ ๒๖๙ ๐๗๐) ตามแบบรายงานเหตุด่วนสาธารณภัย และวิทยุ สื่อสารความถี่.....MHz (รายละเอียดบทที่ ๗ การสื่อสาร)	- สำนักงานปลัด (ผู้รับผิดชอบหลัก) - กองช่าง - ตำรวจ - กำนัน/ผู้ใหญ่บ้าน/ผู้นำชุมชน - คณะกรรมการป้องกันและบรรเทา สาธารณภัยหมู่บ้าน/ชุมชน
๒. การประเมิน สถานการณ์	(๑) วิเคราะห์และประเมินสถานการณ์เกิดภัย เพื่อการตัดสินใจแก้ปัญหา โดยพิจารณาเรื่อง	- สำนักงานปลัด (ผู้รับผิดชอบหลัก) - กองช่าง

	<p>ประชาชนผู้ที่จะได้รับผลกระทบ ความอ่อนแอ เปราะบางและความสามารถของพื้นที่ในการ รับภัย แนวโน้มที่เกิดตามมา (Secondary disaster) รวมถึงภัยที่มีความซับซ้อน (Complex Disasters) เพื่อกำหนดแนวทางการตอบโต้ภัยและการแจ้งเตือนภัย</p> <p>(๒) กำหนดพื้นที่ที่อาจได้รับผลกระทบแบ่งเป็น ๓ พื้นที่เพื่อติดตามและเฝ้าระวังสถานการณ์อย่างต่อเนื่อง โดยแบ่งพื้นที่ที่ได้รับผลกระทบ ออกเป็น ๓ พื้นที่ ดังนี้</p> <ul style="list-style-type: none"> - พื้นที่ที่อาจได้รับผลกระทบรุนแรง(เฝ้าระวัง และติดตามสถานการณ์อย่างใกล้ชิด) - พื้นที่ที่อาจได้รับผลกระทบปานกลาง(เฝ้า ระวังและติดตามสถานการณ์) - พื้นที่ที่อาจได้รับผลกระทบน้อย(เฝ้าระวังและ ติดตามสถานการณ์) 	<ul style="list-style-type: none"> - กำนัน/ผู้ใหญ่บ้าน/ผู้นำชุมชน - คณะกรรมการป้องกันและบรรเทา สาธารณภัยหมู่บ้าน/ชุมชน
<p>๓. การแจ้งเตือนภัย ประชาสัมพันธ์ และ จัดการข่าวสาร</p>	<p>(๑) ตรวจสอบยืนยันความถูกต้องของข้อมูล การเกิดภัยจากกำนัน ผู้ใหญ่บ้าน ผู้นำชุมชน อาสาสมัครแจ้งเตือนภัย กองอำนวยการ ป้องกันและบรรเทาสาธารณภัยระดับเหนือขึ้นไป รวมทั้งหน่วยงานที่เกี่ยวข้องก่อนแจ้งเตือน ภัยผ่านช่องทางการสื่อสารทุกชนิด</p> <p>(๒) ดำเนินการแจ้งเตือนการเกิดภัยไปยังชุมชน พื้นที่ที่ปลอดภัยและพื้นที่ข้างเคียง โดยสื่อข่า ยการสื่อสาร เครื่องมืออุปกรณ์การเตือนภัยที่มี อยู่ของชุมชน เช่น วิทยุชุมชน หอกระจายข่าว หอเตือนภัย โทรโข่ง</p> <p>(๓) ข้อมูลการแจ้งเตือนภัย นั้นต้องชัดเจน ทันเวลา ถูกต้อง และเข้าใจง่าย เป็นข้อมูลที่ บอกถึงอันตรายที่กำลังเกิดขึ้นกับชีวิตและ ทรัพย์สินอันได้แก่ ลักษณะ ขนาด จุดที่เกิดภัย รัศมีความเสียหายตามพื้นที่การปกครอง ช่วงเวลา ระยะเวลา ภัยจะรุนแรงยิ่งขึ้นหรือไม่ และประชาชนต้องปฏิบัติอย่างไร หรือต้องมี การอพยพหรือไม่ รวมทั้งวิธีการแจ้งเหตุ หมายเลขโทรศัพท์ และการสื่อสารอื่น ๆ โดย แจ้งเตือนภัยจนกว่าสถานการณ์ภัยจะสิ้นสุด</p> <p>(๔) เมื่อสถานการณ์เลวร้ายและจำเป็นต้อง อพยพ ให้ดำเนินการออกคำสั่งอพยพ ประชาชนไปยังที่ปลอดภัย</p> <p>(๕) ในกรณีเกิดไฟฟ้าดับ การสื่อสาร เครื่องมือ สัญญาณเตือนภัย ไม่สามารถใช้ได้ ให้ใช้ สัญลักษณ์การภัย เช่น ธง นกหวีด หรือ การ</p>	<ul style="list-style-type: none"> - สำนักงานปลัด (ผู้รับผิดชอบหลัก) - กองช่าง - กำนัน/ผู้ใหญ่บ้าน/ผู้นำชุมชน - คณะกรรมการป้องกันและบรรเทา สาธารณภัยหมู่บ้าน/ชุมชน - อาสาสมัครแจ้งเตือนภัย

	<p>เตือนภัยอื่นที่ได้มีการชักซ้อมความเข้าใจกับประชาชนไว้แล้ว</p> <p>(๖) จัดให้มีเจ้าหน้าที่รับผิดชอบในการให้ข้อมูลเท่าที่จำเป็นเกี่ยวกับการดำเนินการของศูนย์บัญชาการเหตุการณ์ แก่สื่อมวลชน และประชาชน รวมทั้งรับฟังข้อคิดเห็นข้อมูล ข้อเรียกร้องของประชาชนที่ได้รับผลกระทบจากสถานการณ์ภัย หรือจากการปฏิบัติหน้าที่ของเจ้าหน้าที่</p>	
--	--	--

๕.๓.๒ การปฏิบัติการในภาวะฉุกเฉิน

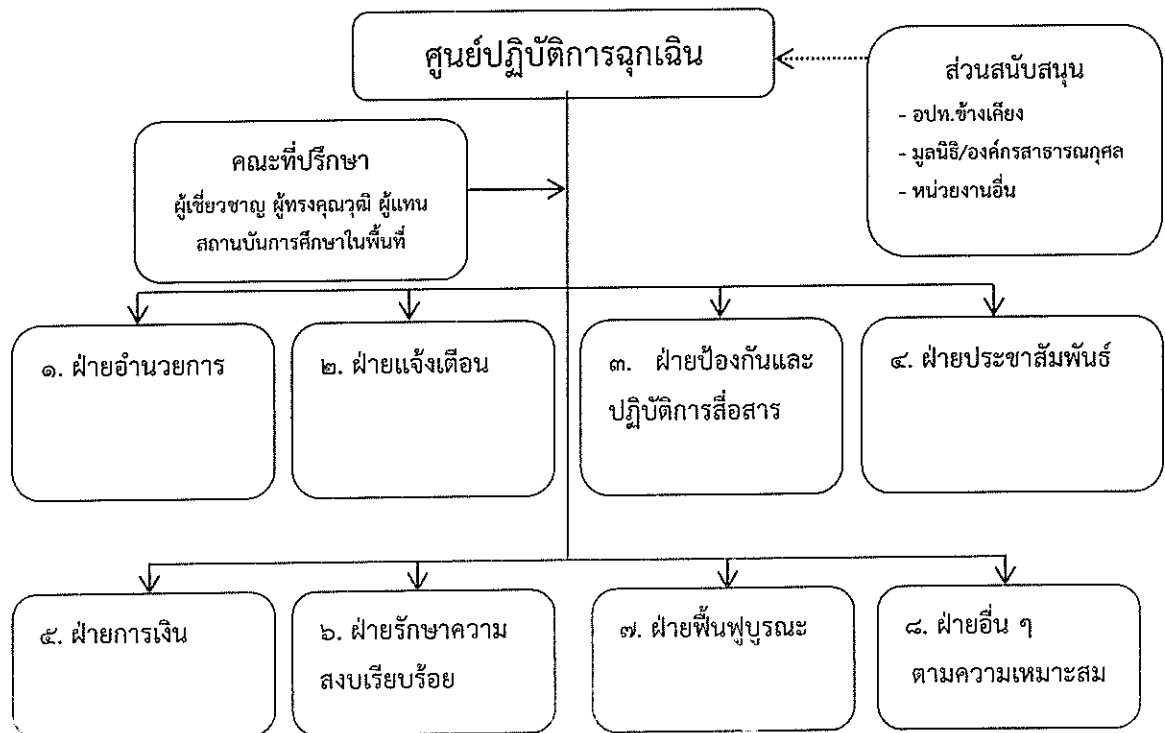
(๑) การจัดตั้งศูนย์อำนวยการเฉพาะกิจ

เมื่อเกิดภัยพิบัติหรือคาดว่าจะเกิดภัยพิบัติในพื้นที่รับผิดชอบของ อปท. ให้กองอำนวยการป้องกันและบรรเทาสาธารณภัยท้องถิ่น จัดตั้งศูนย์อำนวยการเฉพาะกิจรับผิดชอบในการระดมทรัพยากรจากทุกภาคส่วน เพื่อการควบคุมและตอบโต้สถานการณ์จนกว่าภัยจะยุติลงแล้ว และส่งมอบภารกิจให้กองอำนวยการป้องกันและบรรเทาสาธารณภัยท้องถิ่นดำเนินการต่อเมื่อภัยยุติลงแล้ว โดยใช้ที่ทำการ/สำนักงานขององค์การบริหารส่วนตำบลตาพระยา เป็นที่ตั้งศูนย์อำนวยการเฉพาะกิจ (หรือพิจารณาใช้พื้นที่อยู่ใกล้กับบริเวณจุดเกิดเหตุมากที่สุด โดยพื้นที่นั้นต้องเป็นพื้นที่ที่มีความปลอดภัย และสะดวกต่อการระดมทรัพยากร

(๒) การจัดการปฏิบัติงานพื้นที่

ผู้อำนวยการท้องถิ่นต้องกำหนดให้มีพื้นที่ปฏิบัติการและสถานที่อำนวยความสะดวกในบริเวณใกล้พื้นที่เกิดเหตุ แต่อยู่นอกเขตพื้นที่อันตรายเพื่อใช้เป็นสถานที่ควบคุมดูแลสั่งการ ระดมทรัพยากร ทั้งกำลังคนหรือวัสดุ อุปกรณ์ เครื่องมือ เครื่องใช้ และทรัพยากรที่ใช้สนับสนุนการปฏิบัติงาน เช่น เสบียงอาหาร น้ำ รวมทั้งใช้ในการรักษาพยาบาลเบื้องต้นแต่ผู้บาดเจ็บ และส่งต่อผู้บาดเจ็บไปยังสถานพยาบาล โรงพยาบาลต่อไป

แผนภูมิที่ ๕.๑ โครงสร้างศูนย์ปฏิบัติการฉุกเฉิน



หมายเหตุ : จำนวนและชื่อของฝ่ายต่าง ๆ สามารถปรับเปลี่ยนได้ตามความเหมาะสม เพื่อกำหนดหน้าที่ความรับผิดชอบของเจ้าหน้าที่ให้ครบถ้วนตามแผนปฏิบัติการ

(ก) การตอบโต้สถานการณ์ฉุกเฉิน (Emergency Response)

มีวัตถุประสงค์เพื่อควบคุมสถานการณ์ไม่ให้เกิดลุกลามขยายตัว ประชาชน ทุกคนที่เกี่ยวข้องและเจ้าหน้าที่ผู้ปฏิบัติงานมีความปลอดภัย ช่วงระยะเวลา ๒๔ ชั่วโมง

หลักการปฏิบัติ	แนวทางปฏิบัติ	ผู้รับผิดชอบ
๑. การช่วยเหลือผู้ประสบภัย	<p>(๑) สั่งใช้หน่วยกู้ชีพกู้ภัย เครื่องมือเครื่องจักรกล วัสดุอุปกรณ์ที่จำเป็นในการกู้ชีพกู้ภัยเข้าปฏิบัติการในพื้นที่ประสบภัยอพยพค้นหา ปฐมพยาบาล ผู้ประสบภัย รวมทั้งขนย้ายสัตว์เลี้ยง ปศุสัตว์ไปยังที่ปลอดภัย ซึ่งเป็นพื้นที่รองรับการอพยพหรือเป็นศูนย์พักพิงชั่วคราว โดยมีการลงทะเบียนผู้อพยพ สัตว์เลี้ยง และปศุสัตว์ด้วย</p> <p>(๒) กรณีมีผู้บาดเจ็บให้นำผู้บาดเจ็บมาที่จุดรวบรวมผู้บาดเจ็บเพื่อปฐมพยาบาล และนำผู้บาดเจ็บส่งต่อไปยังสถานพยาบาล โรงพยาบาลต่อไป</p> <p>(๓) สนับสนุนเครื่องอุปโภคบริโภคที่จำเป็นแก่การดำรงชีพ เช่น อาหารปรุงสำเร็จ น้ำดื่มให้แก่ประชาชนที่ประสบภัยให้เพียงพอและทั่วถึง</p> <p>(๔) กรณีพื้นที่ใดเป็นพื้นที่วิกฤติจำเป็นต้องช่วยเหลือผู้ประสบภัยอย่างเร่งด่วน แต่ไม่สามารถเข้าออกพื้นที่ได้ ให้ประสานขอรับการสนับสนุนพาหนะจากกองอำนาจการป้องกันและบรรเทาสาธารณภัยระดับเหนือขึ้นไป</p>	<ul style="list-style-type: none">- ผู้อำนวยการท้องถิ่น/หัวหน้าฝ่ายป้องกันและปฏิบัติการ (ผู้รับผิดชอบหลัก)- ฝ่ายการเงิน- คณะกรรมการป้องกันและบรรเทาสาธารณภัยหมู่บ้าน/ชุมชน- กำนัน/ผู้ใหญ่บ้าน- อปพร.- OTOS- อาสาสมัครการแพทย์ฉุกเฉิน/อาสาสมัครต่าง ๆ
๒. การระงับเหตุ	<p>(๑) สำรวจและกำหนดพื้นที่ปฏิบัติงานในพื้นที่ประสบภัยเพื่อให้มีพื้นที่สำหรับเจ้าหน้าที่ผู้ปฏิบัติงานและจัดเก็บวัสดุอุปกรณ์ เครื่องมือเครื่องจักรเพื่ออำนวยความสะดวกทรัพยากรสำหรับปฏิบัติงาน</p> <p>(๒) กำหนดกิจกรรมและงานที่ต้องดำเนินการ</p> <p>(๓) กำหนดผู้รับผิดชอบและจำนวนเจ้าหน้าที่ที่สอดคล้องกับสถานการณ์</p> <p>(๔) กำหนดช่วงเวลาปฏิบัติงาน</p> <p>(๕) ระดมทรัพยากร ทั้งกำลังคน หรือวัสดุอุปกรณ์ เครื่องมือเครื่องจักร ที่มีความพร้อมมายังจุดรวบรวมทรัพยากรเพื่อรองรับการมอบหมายภารกิจ</p> <p>(๖) บิดกันมิให้ผู้ไม่มีส่วนเกี่ยวข้องเข้าไปในพื้นที่ที่เกิดสาธารณภัยและพื้นที่ใกล้เคียง</p> <p>(๗) สั่งใช้หน่วยกู้ชีพกู้ภัย เครื่องมือเครื่องจักรกล วัสดุอุปกรณ์ที่จำเป็นในการกู้ชีพเข้าปฏิบัติการในพื้นที่ประสบภัยเพื่อควบคุม</p>	<ul style="list-style-type: none">- ผู้อำนวยการท้องถิ่น/หัวหน้าฝ่ายป้องกันและปฏิบัติการ (ผู้รับผิดชอบหลัก)- ฝ่ายรักษาความสงบเรียบร้อย- ฝ่ายอำนาจการ- ฝ่ายการเงิน- คณะกรรมการป้องกันและบรรเทาสาธารณภัยหมู่บ้าน/ชุมชน- กำนัน/ผู้ใหญ่บ้าน- อปพร.- อาสาสมัครการแพทย์ฉุกเฉิน/อาสาสมัครต่าง ๆ / OTOS

	<p>สถานการณ์ไม่ให้ลูกถามขยายตัวโดยดำรงการสื่อสารตลอดเวลา</p> <p>(๘) ตรวจสอบเส้นทางคมนาคมที่รับผิดชอบที่เกิดการชำรุดเสียหายจากภัย พร้อมทั้งติดป้ายเตือนให้ประชาชนผู้ใช้เส้นทางได้ทราบและปิดกั้นช่องทางการจราจรและจัดเจ้าหน้าที่หรืออาสาสมัครอำนวยความสะดวกการจราจรในจุดอันตราย</p> <p>(๙) จัดให้มีการรวบรวมข้อมูล การแลกเปลี่ยนข้อมูล เพื่อการตอบโต้สถานการณ์บนพื้นที่ของข้อมูลที่รวดเร็ว ถูกต้อง แม่นยำ</p>	
--	---	--

ช่วงระยะ ๒๔ - ๔๘ ชั่วโมง

หลักการปฏิบัติ	แนวทางปฏิบัติ	ผู้รับผิดชอบ
๑. การรักษาพยาบาล	ขอรับการสนับสนุน แพทย์ บุคลากรทางการแพทย์และสาธารณสุข ยา และเวชภัณฑ์จากสถานพยาบาล โรงพยาบาลและหน่วยงานที่เกี่ยวข้องช่วยปฏิบัติงานในพื้นที่ประสบภัย และส่งต่อผู้บาดเจ็บและผู้ป่วย	- ผู้อำนวยการท้องถิ่น/หัวหน้าฝ่ายป้องกันและปฏิบัติการ (ผู้รับผิดชอบหลัก) - อาสาสมัครการแพทย์ฉุกเฉิน/อาสาสมัครต่าง ๆ - สถานพยาบาล โรงพยาบาล
๒. การรักษาความปลอดภัยและความสงบเรียบร้อย	กำหนดมาตรการรักษาความปลอดภัย รักษาความสงบเรียบร้อย จัดระบบการจราจรภายในพื้นที่รองรับการอพยพ	- ฝ่ายรักษาความสงบเรียบร้อย (ผู้รับผิดชอบหลัก)
๓. การซ่อมแซมโครงสร้างพื้นฐาน	กรณีที่โครงสร้างพื้นฐานได้รับความเสียหายให้ดำเนินการซ่อมแซม ให้พอใช้งานได้ หรือจัดให้มีระบบโครงสร้างพื้นฐานสำรองเพื่อให้ชุดปฏิบัติการสามารถปฏิบัติงานในพื้นที่ได้	- ฝ่ายฟื้นฟูบูรณะ (ผู้รับผิดชอบหลัก) - ฝ่ายการเงิน
๔. การสงเคราะห์ผู้ประสบภัย - การรับบริจาคและการจัดการ	(๑) สำรวจความต้องการของผู้ประสบภัยในเบื้องต้น และจัดทำรายการความต้องการของผู้ประสบภัย เพื่อกำหนดมาตรการช่วยเหลือในช่วงระหว่างเกิดภัย (๒) จัดตั้งศูนย์ข้อมูลผู้ประสบภัยเพื่อเป็นศูนย์กลางในการรวบรวมข้อมูลและประสานงานแก่ประชาชน ผู้ประสบภัย	- ฝ่ายการเงิน/ฝ่ายป้องกันและปฏิบัติการ (ผู้รับผิดชอบหลัก) - อปพร., อสม., อาสาสมัครต่าง ๆ ฯลฯ
๕. การรายงานสถานการณ์	จัดเตรียมเจ้าหน้าที่เพื่อรายงานสถานการณ์ให้กองอำนาจการป้องกันและบรรเทาสาธารณภัยอำเภอ และกองอำนาจการป้องกันและบรรเทาสาธารณภัยจังหวัดทราบ จนกระทั่งสถานการณ์สิ้นสุด(???????)	- ผู้อำนวยการท้องถิ่น/หัวหน้าฝ่ายป้องกันและปฏิบัติการ (ผู้รับผิดชอบหลัก)
๖. การประสานงานกับหน่วยงานต่าง ๆ	กรณีต้องขอรับการสนับสนุนจากหน่วยงานองค์กรภายนอกให้รายงานและประสานขอรับการสนับสนุนจากกองอำนาจการป้องกันและ	- ผู้อำนวยการท้องถิ่น (ผู้รับผิดชอบหลัก) - ฝ่ายอำนาจการ

ช่วงระยะ ๔๘ - ๗๒ ชั่วโมง

หลักการปฏิบัติ	แนวทางปฏิบัติ	ผู้รับผิดชอบ
การสงเคราะห์เบื้องต้น	(๑) จัดให้มีหน่วยสงเคราะห์ผู้ประสบภัยและหน่วยรักษาพยาบาล (๒) กรณีมีผู้เสียชีวิตจำนวนมากประสานกองอำนาจการป้องกันและบรรเทาสาธารณภัยอำเภอและกองอำนาจการป้องกันและบรรเทาสาธารณภัยจังหวัดเพื่อดำเนินการในส่วนที่เกี่ยวข้องต่อไป (๓) ประสานการช่วยเหลือรับเรื่องร้องทุกข์เตรียมการสำรวจความเสียหายเบื้องต้น ความต้องการเบื้องต้นเพื่อเป็นข้อมูลในการรายงานไปยังกองอำนาจการป้องกันและบรรเทาสาธารณภัยระดับเหนือขึ้นไป	- ผู้อำนวยการท้องถิ่น/หัวหน้าฝ่ายป้องกันและปฏิบัติการ (ผู้รับผิดชอบหลัก)

ช่วงระยะ ๗๒ ชั่วโมงขึ้นไป

หลักการปฏิบัติ	แนวทางปฏิบัติ	ผู้รับผิดชอบ
การช่วยเหลือเยียวยาผู้ประสบภัยและการสนับสนุนการปฏิบัติของเจ้าหน้าที่	(๑) ดำเนินการเยียวยาสภาพจิตใจผู้ประสบภัย (๒) ดำเนินการผลัดเปลี่ยนกำลังเจ้าหน้าที่ผู้ปฏิบัติงาน (๓) ตรวจสอบความสมบูรณ์และซ่อมแซมเครื่องมือ เครื่องจักรอุปกรณ์ต่าง ๆ ให้พร้อมใช้ปฏิบัติงาน (๔) จัดหาสิ่งอำนวยความสะดวกและวัสดุอุปกรณ์ เชื้อเพลิงพลังงาน เสบียง น้ำ เพื่อสนับสนุนการปฏิบัติงานของเจ้าหน้าที่อย่างต่อเนื่อง	- ผู้อำนวยการท้องถิ่น/หัวหน้าฝ่ายป้องกันและปฏิบัติการ (ผู้รับผิดชอบหลัก) - ฝ่ายอำนาจการ - ฝ่ายการเงิน

(๔) การส่งต่อการบังคับบัญชา

หลักการปฏิบัติ	แนวทางปฏิบัติ	ผู้รับผิดชอบ
การส่งต่อการบังคับบัญชาเมื่อสถานการณ์รุนแรงเกินกว่าศักยภาพของท้องถิ่นจะรับสถานการณ์ได้	กรณีเกิดภัยซ้ำซ้อนอีกหรือ เกิดภัยที่เกิดตามมา (Secondary disaster) รวมถึงภัยที่มีความซับซ้อน (Complex Disasters) และสถานการณ์ฉุกเฉิน รุนแรง ขยายวงกว้างหรือเกินกว่าศักยภาพของท้องถิ่นจะควบคุมสถานการณ์ได้ ให้รายงานต่อผู้อำนวยการอำเภอ เพื่อส่งมอบโอนอำนาจการบังคับบัญชาการสถานการณ์ต่อไป ซึ่งการโอนอำนาจการบังคับบัญชาแต่ละครั้งต้องมีการสรุปสถานการณ์ก่อนเสมอโดยอาจกระทำเป็นลาย	- ผู้อำนวยการท้องถิ่น/หัวหน้าฝ่ายป้องกันและปฏิบัติการ (ผู้รับผิดชอบหลัก) - ฝ่ายอำนาจการ - ฝ่ายการเงิน

(๓) เจ้าหน้าที่ประสานงาน (The Liaison Office : LO) เป็นศูนย์กลางการติดต่อสื่อสารสำหรับเจ้าหน้าที่จากหน่วยงานที่ให้ความช่วยเหลือ ตลอดจนประสานงานกับหน่วยงานอื่นๆ ที่เกี่ยวข้องกับเหตุการณ์ทั้งหมด

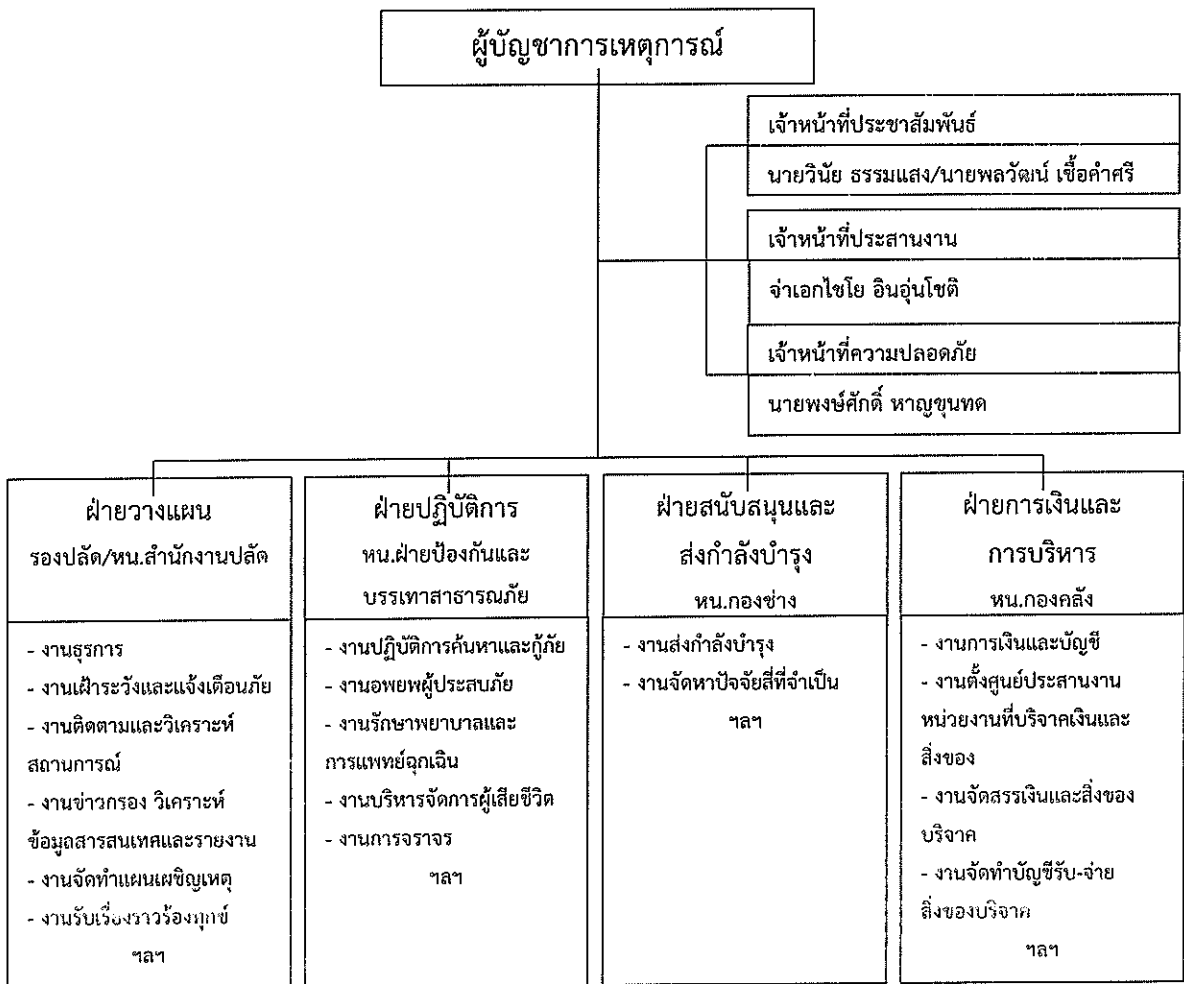
๒. ฝ่ายปฏิบัติการ (Operations Section) มีหน้าที่ความรับผิดชอบในการอำนวยความสะดวกและประสานการปฏิบัติทางยุทธวิธี ซึ่งจะดำเนินการตามที่ได้ระบุไว้ในแผนปฏิบัติการที่ฝ่ายวางแผนจัดทำขึ้น รวมทั้งมีหน้าที่ดูแลความปลอดภัยของเจ้าหน้าที่ค้นหาและกู้ภัย รวมทั้งรายงานสถานการณ์ให้ผู้บัญชาการเหตุการณ์ทราบ

๓. ฝ่ายวางแผน (Planning section) มีหน้าที่ในการรวบรวม และประเมินสถานการณ์ จัดทำรายงานสถานการณ์ และวิเคราะห์สถานการณ์ของทรัพยากรที่มีอยู่ขณะนั้น และจัดทำแผนเผชิญเหตุ (Incident Action Plan : IAP) ที่เกิดขึ้น และเอกสารอื่นๆ ที่ได้รับมอบหมาย

๔. ฝ่ายสนับสนุนและส่งกำลังบำรุง (Logistics Section) มีหน้าที่ดูแลให้การสนับสนุนแก่เจ้าหน้าที่โดยจัดหาสิ่งอำนวยความสะดวก การบริการ และวัสดุต่างๆ รวมถึงบุคลากรที่สามารถใช้เครื่องมืออุปกรณ์ยานพาหนะเหล่านั้นเมื่อได้รับการร้องขอจากฝ่ายปฏิบัติการหรือตามแผนปฏิบัติการที่วางแผนกำหนดไว้

๕. ฝ่ายการเงินและการบริหาร (Finance and Administration Section) มีหน้าที่ความรับผิดชอบในการตรวจสอบค่าใช้จ่าย คัดค้านวนหาต้นทุนมูลค่าความเสียหาย และการให้ความช่วยเหลือตามระเบียบขององค์กรปกครองส่วนท้องถิ่น หรือระเบียบของหน่วยงานที่มีหน้าที่ให้การช่วยเหลือสงเคราะห์และบรรเทาทุกข์ หรือระเบียบกระทรวงการคลังว่าด้วยเงินทดรองราชการเพื่อช่วยเหลือผู้ประสบภัยพิบัติกรณีฉุกเฉิน

แผนภูมิที่ ๕.๒ โครงสร้างศูนย์บัญชาการเหตุการณ์



บทที่ ๒ การอพยพ

๒.๑ วัตถุประสงค์

(๑) เพื่อเป็นการรักษาความปลอดภัยในชีวิตและทรัพย์สินของประชาชนและของรัฐ และสามารถดำเนินการอพยพเคลื่อนย้ายให้เป็นไปอย่างมีระบบ สามารถระงับการแตกตื่นเสียขวัญของประชาชนไปสู่สถานที่ปลอดภัยได้อย่างมีประสิทธิภาพ

(๒) เพื่อเป็นการเคลื่อนย้ายส่วนราชการมาอยู่ในเขตปลอดภัยและสามารถให้บริการประชาชนได้

๒.๒ การปฏิบัติ

๒.๒.๑ การเตรียมการอพยพ

หลักการปฏิบัติ	แนวทางปฏิบัติ	ผู้รับผิดชอบ
๑. การจัดทำแผนอพยพในพื้นที่เสี่ยงจากสาธารณภัย	ประชุมผู้ที่เกี่ยวข้อง	- สำนักงานปลัดฯ(ผู้รับผิดชอบหลัก) - กองช่าง - กำนัน/ผู้ใหญ่บ้าน/ผู้นำชุมชน - ผู้นำคณะกรรมการป้องกันและบรรเทาสาธารณภัยหมู่บ้าน/ชุมชน - ผู้นำศาสนา/ผู้บริหารสถานศึกษา
๒. การเตรียมการเกี่ยวกับการอพยพ	(๑) ประชุมและสำรวจสถานที่ - สถานที่ปลอดภัยสำหรับการอพยพ ประชาชนและสัตว์เลี้ยง - เส้นทางหลักและสำรองในการอพยพ - ป้ายแสดงสัญญาณเตือนภัย ป้ายบอกเส้นทางอพยพ ทั้งเส้นทางหลักและสำรอง - จัดเตรียมเครื่องมืออุปกรณ์ ยานพาหนะที่จำเป็นต่อการอพยพ - จัดลำดับความสำคัญของการอพยพ โดยจัดแบ่งประเภทของบุคคลตามลำดับความสำคัญเร่งด่วน - กำหนดจุดนัดหมายประจำชุมชนและพื้นที่รองรับการอพยพ - จัดทำคู่มือการอพยพจากสาธารณภัยที่สั้นง่ายต่อการทำความเข้าใจ ให้ประชาชนได้ศึกษา	- สำนักงานปลัดฯ(ผู้รับผิดชอบหลัก) - กองวิชาการและแผนงาน - กองช่าง - กำนัน/ผู้ใหญ่บ้าน/ผู้นำชุมชน - คณะกรรมการป้องกันและบรรเทาสาธารณภัยหมู่บ้าน/ชุมชน - ผู้นำศาสนา/ผู้บริหารสถานศึกษา
๓. จัดเตรียมสรรพกำลังหน่วยปฏิบัติการฉุกเฉินหรือหน่วยอพยพ	- ทบวงและฝึกซ้อมแผนสมน้ำเสมอ	- สำนักงานปลัดฯ(ผู้รับผิดชอบหลัก) - กำนัน/ผู้ใหญ่บ้าน/ผู้นำชุมชน - คณะกรรมการป้องกันและบรรเทาสาธารณภัยหมู่บ้าน/ชุมชน

๔. จัดประชุมหรืออบรมให้ความรู้ในการช่วยเหลือตัวเองเมื่ออยู่ภาวะฉุกเฉิน	ประชุมหรือฝึกอบรม	<ul style="list-style-type: none"> - สำนักงานปลัดฯ(ผู้รับผิดชอบหลัก) - กำนัน/ผู้ใหญ่บ้าน/ผู้นำชุมชน - ผู้นำคณะกรรมการป้องกันและบรรเทาสาธารณภัยหมู่บ้าน/ชุมชน - ผู้นำศาสนา/ผู้บริหารสถานศึกษา
๕. ทบทวนและฝึกซ้อมแผนระบบเตือนภัยและแผนอพยพ ประเมินเพื่อให้สามารถประยุกต์ใช้ต่อไป	ฝึกซ้อมแผนทั้งแบบปฏิบัติการบนโต๊ะ (Table Top exercise) และแบบปฏิบัติการจริง (Field Training exercise)	<ul style="list-style-type: none"> - สำนักงานปลัดฯ(ผู้รับผิดชอบหลัก) - กำนัน/ผู้ใหญ่บ้าน/ผู้นำชุมชน - ผู้นำคณะกรรมการป้องกันและบรรเทาสาธารณภัยหมู่บ้าน/ชุมชน - ผู้นำศาสนา/ผู้บริหารสถานศึกษา
๖. ตรวจสอบการทำงานระบบสื่อสาร	<ul style="list-style-type: none"> - ติดต่อกับผู้มีวิทยุสื่อสาร หรือผู้มีโทรศัพท์มือถือ เพื่อเข้าร่วมในการแจ้งเตือน - ฝึกซ้อมแผนการอพยพ 	<ul style="list-style-type: none"> - สำนักงานปลัดฯ(ผู้รับผิดชอบหลัก) - หัวหน้างานป้องกันและบรรเทาสาธารณภัย - กำนัน/ผู้ใหญ่บ้าน/ผู้นำชุมชน - หัวหน้าชุดเฝ้าระวังและแจ้งเตือนภัย และหัวหน้าชุดสื่อสารของคณะกรรมการป้องกันและบรรเทาสาธารณภัยหมู่บ้าน/ชุมชน - มิสเตอร์เตือนภัย
๗. แจ้งประชาชนที่อาศัยและทำงานในพื้นที่เสี่ยงภัย ว่ามีความเสี่ยงต่อภัยประเภทใด ในหมู่บ้าน/ชุมชน เช่น อุทกภัย ดินโคลนถล่ม ไฟป่า เป็นต้น	การประชุมหมู่บ้าน/ชุมชน	<ul style="list-style-type: none"> - สำนักงานปลัดฯ(ผู้รับผิดชอบหลัก) - หัวหน้างานป้องกันและบรรเทาสาธารณภัย - กำนัน/ผู้ใหญ่บ้าน/ผู้นำชุมชน - หัวหน้าชุดเฝ้าระวังและแจ้งเตือนภัย และหัวหน้าชุดสื่อสารของคณะกรรมการป้องกันและบรรเทาสาธารณภัยหมู่บ้าน/ชุมชน

๖.๒.๒ การจัดระเบียบสถานที่อพยพและการรักษาความปลอดภัย

หลักการปฏิบัติ	แนวทางปฏิบัติ	ผู้รับผิดชอบ
๑. การจัดเตรียมสถานที่ปลอดภัย	<ul style="list-style-type: none"> - จัดเตรียมพื้นที่ให้เหมาะสมกับจำนวนผู้อพยพ และสัตว์เลี้ยง - จัดเตรียมและดูแลความสะอาดของห้องน้ำ อาหาร น้ำดื่ม และสิ่งแวดล้อม ให้ถูกสุขลักษณะ - จัดเตรียมระบบสาธารณูปโภคพื้นฐาน - จัดระเบียบพื้นที่อพยพ โดยแบ่งพื้นที่ให้เป็นสัดส่วน เป็นกลุ่มครอบครัวหรือกลุ่มชุมชน - จัดทำแบบฟอร์มลงทะเบียนผู้อพยพ เพื่อเป็นการตรวจสอบจำนวนผู้อพยพ 	<ul style="list-style-type: none"> - สำนักงานปลัดฯ(ผู้รับผิดชอบหลัก) - กองช่าง - กำนัน/ผู้ใหญ่บ้าน/ผู้นำชุมชน - ผู้นำคณะกรรมการป้องกันและบรรเทาสาธารณภัยหมู่บ้าน/ชุมชน - ผู้นำศาสนา/ผู้บริหารสถานศึกษา - อบพร. อสม. อาสาสมัครต่างๆ ฯลฯ

๒. การรักษาความปลอดภัย	จัดระเบียบเวรยามทั้งในสถานที่อพยพ และบ้านเรือนของผู้อพยพ	- สำนักงานปลัดฯ(ผู้รับผิดชอบหลัก) - ตำรวจ - กำนัน/ผู้ใหญ่บ้าน/ผู้นำชุมชน - คณะกรรมการป้องกันและบรรเทาสาธารณภัยหมู่บ้าน/ชุมชน - อปพร. อสม. อาสาสมัครต่างๆ

๖.๒.๓ การดำเนินการอพยพขณะเกิดภัย

หลักการปฏิบัติ	แนวทางปฏิบัติ	ผู้รับผิดชอบ
๑. เตรียมการก่อนอพยพ		
๑.๑ ประชุมกองอำนาจการป้องกันและบรรเทาสาธารณภัยองค์การบริหารส่วนตำบลตาพระยา	เมื่อได้รับข้อมูลจากหมู่บ้าน/ชุมชน อำเภอ ข้อมูลเครื่องวัดปริมาณน้ำฝน ข้อมูลไฟฟ้า เป็นต้น จากหน่วยงานที่เกี่ยวข้อง หรือจากมิสเตอร์เตือนภัย ให้เรียกประชุมกองอำนาจการป้องกันและบรรเทาสาธารณภัย	- ผู้อำนวยการท้องถิ่น (ผู้รับผิดชอบหลัก) - ฝ่ายอำนาจการ- อปพร. อสม. อาสาสมัครต่างๆ ฯลฯ
๑.๒. เตรียมความพร้อมและเตรียมเครื่องมืออุปกรณ์	เตรียมความพร้อมและเตรียมเครื่องมืออุปกรณ์ระบบเตือนภัยทั้งหมด เช่น สัญญาณเตือนภัย วิทยุสื่อสาร โทรศัพท์มือถือ หรือระบบเตือนภัยที่มีอยู่ในท้องถิ่น เช่น...	- ฝ่ายสื่อสาร
๑.๓ ติดตามสถานการณ์จากทางราชการ สื่อมวลชน และอาสาสมัครเตือนภัย	สั่งการและมอบหมายในที่ประชุมกองอำนาจการฯ	- ฝ่ายป้องกันและปฏิบัติการ
๑.๔ ตรวจสอบข้อมูลที่จำเป็นในพื้นที่ประสบภัย	- บัญชีรายชื่อผู้อพยพ - บัญชีจำนวน ชนิด ของสัตว์เลี้ยงที่จะอพยพ - ยานพาหนะ - อาหารที่สำรองไว้สำหรับคนและสัตว์เลี้ยง	- ฝ่ายป้องกันและปฏิบัติการ (ผู้รับผิดชอบหลัก) - ฝ่ายฟื้นฟูบูรณะ
๑.๕ ตรวจสอบระบบเครือข่ายการเตือนภัย	ตรวจสอบสัญญาณวิทยุสื่อสาร	- ฝ่ายป้องกันและปฏิบัติการ
๑.๖ จัดเตรียมสถานที่ปลอดภัยรองรับผู้อพยพและสัตว์เลี้ยง	ประสานผู้ดูแลสถานที่ ตรวจสอบความพร้อมเรียบร้อย	- ฝ่ายป้องกันและปฏิบัติการ (ผู้รับผิดชอบหลัก) - ผู้นำทางศาสนา/ผู้นำสถานศึกษา
๒. เมื่อสถานการณ์เลวร้ายจำเป็นต้องอพยพ		
๒.๑ ประกาศเตือนเพื่ออพยพ	ฝ่ายนำระวางและแจ้งเตือนภัย และฝ่ายสื่อสารของคณะกรรมการป้องกันและบรรเทาสาธารณ	- ฝ่ายป้องกันและปฏิบัติการ

	อพยพ ให้สัญญาณเตือนภัยและประกาศอพยพ เช่น เสียงตามสาย วิหุญ หอกระจายข่าว โทรโข่ง นกหวีด หรือสัญญาณเสียง/สัญลักษณ์ต่างๆ ที่กำหนดให้เป็นสัญญาณเตือนภัยประจำหมู่บ้าน/ชุมชน	
๒.๒ รวมตัวที่จุดนัดหมาย/จุดรวมพล	ฝ่ายอพยพ ไปยังจุดนัดหมาย/จุดรวมพล เพื่อรับผู้อพยพ หรือรับตามบ้านที่มีผู้ป่วย คนชรา เด็ก และสัตว์เลี้ยง	- ฝ่ายป้องกันและปฏิบัติการ
๒.๓ การดูแลความปลอดภัยบ้านเรือนผู้อพยพ	จัดเวรออกตรวจตราความเรียบร้อยในพื้นที่ประสบภัย	- ฝ่ายป้องกันและปฏิบัติการ

๖.๒.๔ การดำเนินการอพยพเมื่อภัยสิ้นสุด

หลักการปฏิบัติ	แนวทางปฏิบัติ	ผู้รับผิดชอบ
๑. ตรวจสอบพื้นที่ประสบภัย	สำรวจความเสียหายของพื้นที่ประสบภัย รวมทั้งบ้านเรือนของผู้เสียหาย	- ฝ่ายฟื้นฟู
๒. ตรวจสอบสภาพถนนที่ใช้เป็นเส้นทางอพยพ	ตรวจสอบสภาพถนนและยานพาหนะ ได้รับความเสียหาย หรือใช้งานได้หรือไม่	- ฝ่ายป้องกันและปฏิบัติการ
๓. แจ้งแนวทางการอพยพกลับ	จัดประชุมผู้ที่เกี่ยวข้อง กำหนดแนวทางอพยพกลับ และแจ้งแนวทางให้ประชาชนรับทราบ	- ฝ่ายป้องกันและปฏิบัติการ
๔. ตรวจสอบความพร้อมของประชาชนในการอพยพกลับ	จัดประชุมประชาชน ณ สถานที่ที่ผู้อพยพพักอาศัย	- ฝ่ายป้องกันและปฏิบัติการ
๕. ดำเนินการอพยพประชาชนกลับบ้านเรือน	ชี้แจงในที่ประชุมประชาชน ณ สถานที่ที่ผู้อพยพพักอาศัย	- ฝ่ายป้องกันและปฏิบัติการ

บทที่ ๖

การปฏิบัติหลังเกิดภัย

๖.๑ วัตถุประสงค์

เพื่อให้การสงเคราะห์ช่วยเหลือผู้ประสบภัยในเบื้องต้นให้อย่างรวดเร็ว ท้วถึง และต่อเนื่อง ตลอดจนการฟื้นฟูบูรณะสภาพพื้นที่ที่ประสบภัยให้กลับสู่สภาพปกติโดยเร็ว

๖.๒ หลักการปฏิบัติ

การฟื้นฟูบูรณะในเขตพื้นที่ขององค์การบริหารส่วนตำบลทับพริก เป็นหน้าที่ความรับผิดชอบของกองอำนวยการป้องกันและบรรเทาสาธารณภัยขององค์การบริหารส่วนตำบลทับพริก โดยการนำทรัพยากรที่มีอยู่ทั้งกำลังคน ทรัพย์สิน เครื่องมือ เครื่องใช้ วัสดุ ของทุกภาคส่วนเข้าร่วมในการฟื้นฟูบูรณะ ดังนี้

๖.๒.๑ จัดให้มีการรักษาพยาบาลแก่ผู้ประสบภัยในเบื้องต้น ถ้าหากผู้ประสบภัยมีอาการหนักให้ส่งต่อ

๖.๒.๒ จัดที่พักอาศัยชั่วคราว และระบบสุขาภิบาลแก่ผู้ประสบภัย ในกรณีที่ต้องอพยพจากพื้นที่อันตราย

๖.๒.๓ ให้มีการประสานงานระหว่างหน่วยงานของรัฐ และองค์กรภาคเอกชน ในการสงเคราะห์ผู้ประสบภัยให้เป็นไปอย่างมีระบบ รวดเร็ว ทันท่วงที และหลีกเลี่ยงความซ้ำซ้อนในการสงเคราะห์ผู้ประสบภัย โดยจัดทำบัญชีรายชื่อผู้ประสบภัยไว้เป็นหลักฐาน เพื่อให้ประชาชนสามารถดำรงชีวิตได้ตามปกติ โดยเฉพาะในกรณีที่ผู้เป็นหัวหน้าครอบครัวประสบภัยจนเสียชีวิตหรือบาดเจ็บจนไม่สามารถประกอบอาชีพได้ ให้มีการจัดหาอาชีพให้แก่บุคคลในครอบครัว เป็นต้น

๖.๒.๔ ให้เรือดอนซากปรักหักพัง และซ่อมแซมสิ่งสาธารณูปโภค โครงสร้างพื้นฐาน และอาคารบ้านเรือนของผู้ประสบภัย เพื่อให้สามารถประกอบอาชีพต่อไป

๖.๒.๕ สำรวจความเสียหายที่เกิดขึ้น

๖.๒.๖ จัดทำบัญชีรายชื่อผู้ประสบภัยและทรัพย์สินที่เสียหาย พร้อมทั้งออกหนังสือรับรองให้ผู้ประสบภัย

๖.๒.๗ ประสานหน่วยงานของรัฐในการอำนวยการราชการฉบับใหม่ให้แก่ผู้ประสบภัยทดแทนฉบับเดิมที่สูญหาย หรือเสียหายเนื่องจากสาธารณภัยที่เกิดขึ้น

๖.๒.๘ ประชาสัมพันธ์เพื่อเสริมสร้างขวัญและกำลังใจของประชาชนให้กลับคืนสู่สภาพปกติโดยเร็ว

๖.๓ การปฏิบัติ

การจัดการหลังเกิดภัยเป็นการฟื้นฟูบูรณะภายหลังที่ภัยได้ยุติลงหรือผ่านพ้นไปแล้ว เป็นการดำเนินการทั้งปวงเพื่อช่วยเหลือประชาชน ซ่อมแซมสิ่งที่ชำรุดเสียหายให้กลับสู่สภาพเดิม เป็นหน้าที่ความรับผิดชอบของกองอำนวยการป้องกันและบรรเทาสาธารณภัยทุกระดับ เพื่อเป็นการสงเคราะห์ช่วยเหลือประชาชนผู้ประสบภัยให้สามารถดำรงชีวิตได้ตามปกติ และเป็นการฟื้นฟูบูรณะพื้นที่ประสบภัยให้กลับคืนสู่สภาพเดิมโดยเร็ว โดยมีหลักการปฏิบัติดังนี้

๖.๓.๑ การฟื้นฟูผู้ประสบภัย

หลักการปฏิบัติ	แนวทางปฏิบัติ	ผู้รับผิดชอบ
๑. การจัดทำแผนฟื้นฟูผู้ประสบภัย	- ประชุมหน่วยงานที่เกี่ยวข้อง เพื่อจัดทำแผนฟื้นฟูบูรณะผู้ประสบภัยในด้านต่างๆ เช่น อาชีพ สุขภาพ อนามัย ตลอดจนจิตใจของผู้ประสบภัย	- สำนักงานปลัดฯ (ผู้รับผิดชอบหลัก) - กองคลัง - กองช่าง - กำนัน/ผู้ใหญ่บ้าน/ผู้นำชุมชน - คณะกรรมการป้องกันและบรรเทาสาธารณภัยหมู่บ้าน/ชุมชน - สาธารณสุข - พัฒนาชุมชนอำเภอ - แรงงานจังหวัด
๒. การจัดตั้งหน่วยบรรเทาทุกข์	- จัดตั้งหน่วยบรรเทาทุกข์ - ปฐมพยาบาลผู้บาดเจ็บและผู้ป่วย - ขนย้ายผู้ประสบภัยและทรัพย์สินไปยังที่ปลอดภัย - ช่วยเหลือผู้ประสบภัยที่ไม่สามารถช่วยเหลือตัวเองได้ในระยะแรก - สนับสนุนเครื่องอุปโภคบริโภค น้ำดื่ม อาหาร และสิ่งจำเป็นเบื้องต้นแก่การดำรงชีพ - รักษาความสงบเรียบร้อยและความปลอดภัยแก่บุคคลและสถานที่ และระบบสาธารณูปโภค	- สำนักงานปลัดฯ (ผู้รับผิดชอบหลัก) - กำนัน/ผู้ใหญ่บ้าน/ผู้นำชุมชน - คณะกรรมการป้องกันและบรรเทาสาธารณภัยหมู่บ้าน/ชุมชน - สาธารณสุข - อปพร. อาสาสมัครต่างๆ

<p>๓. การให้ความช่วยเหลือและฟื้นฟู</p>	<ul style="list-style-type: none"> - ตั้งคณะกรรมการสำรวจความเสียหาย เพื่อจัดทำบัญชีรายชื่อผู้ประสบภัยและทรัพย์สินที่เสียหาย - ส่งเคราะห์ผู้ประสบภัยตามบัญชีที่สำรวจ - ดำเนินการช่วยเหลือหรือซ่อมแซมที่พักอาศัย สิ่งสาธารณูปโภคและเส้นทางคมนาคมให้พอใช้ได้ในเบื้องต้น - ประชาสัมพันธ์เพื่อเสริมสร้างขวัญและกำลังใจของประชาชน - รักษาพยาบาลผู้เจ็บป่วย และจัดบริการด้านสาธารณสุขแก่ผู้ประสบภัย - ป้องกันโรคระบาดทั้งคนและสัตว์ 	<ul style="list-style-type: none"> - สำนักงานปลัดฯ(ผู้รับผิดชอบหลัก) - กองคลัง - กองการศึกษา - กองช่าง - กำนัน/ผู้ใหญ่บ้าน/ผู้นำชุมชน - คณะกรรมการป้องกันและบรรเทาสาธารณภัยหมู่บ้าน/ชุมชน - หน่วยงานราชการที่เกี่ยวข้องเช่น แรงงานจังหวัด พัฒนาชุมชนจังหวัด
<p>๔. การรักษาความสงบเรียบร้อยและความปลอดภัย</p>	<ul style="list-style-type: none"> - จัดตั้งหน่วยรักษาความสงบเรียบร้อยและควบคุมความปลอดภัยในการปฏิบัติงานของเจ้าหน้าที่ เช่น การสวมใส่อุปกรณ์นิรภัย การตรวจสอบความพร้อมของร่างกายผู้ปฏิบัติงาน - กำหนดแนวทางการปฏิบัติเพื่อป้องกันผลกระทบหรือการเกิดภัยซ้ำขึ้นอีก รวมถึงภัยที่เกิดตามมา (Secondary disaster) และภัยที่มีความซับซ้อน (Complex disaster) 	<ul style="list-style-type: none"> - สำนักงานปลัดฯ(ผู้รับผิดชอบหลัก) - กองช่าง - กำนัน/ผู้ใหญ่บ้าน/ผู้นำชุมชน - คณะกรรมการป้องกันและบรรเทาสาธารณภัยหมู่บ้าน/ชุมชน - อื่น ๆ (ตามความเหมาะสม)

๖.๓.๒ การฟื้นฟูโครงสร้างพื้นฐานและสิ่งสาธารณประโยชน์ต่าง ๆ

หลักการปฏิบัติ	แนวทางปฏิบัติ	ผู้รับผิดชอบ
<p>๑. การจัดทำแผนฟื้นฟูผู้ประสบภัย</p>	<p>- ประชุมหน่วยงานต่างๆที่เกี่ยวข้องเพื่อจัดทำแผนฟื้นฟูผู้ประสบภัยด้านต่างๆ เช่น ที่อยู่ อาศัย อาหาร น้ำดื่ม ระบบสุขภาพ วิชาการ อาชีพ การศึกษา สุขภาพ อนามัย และจิตใจของผู้ประสบภัย โดยอาศัยข้อมูลพื้นฐานของชุมชน ด้านประชากร เศรษฐกิจ สังคมและวัฒนธรรม รวมทั้งข้อมูลด้านความเสียหายจากภัยพิบัติ และความอ่อนแอ ความล่อแหลมต่อการเกิดภัยพิบัติในชุมชน</p>	<p>- สำนักงานปลัด (ผู้รับผิดชอบหลัก) - กองช่าง - กำนัน/ผู้นำชุมชน/ผู้ใหญ่บ้าน - ผู้นำคณะกรรมการป้องกันและบรรเทาสาธารณภัยหมู่บ้านชุมชน/ - ทางหลวงชนบท - การไฟฟ้าส่วนภูมิภาค..... - การประปาส่วนภูมิภาค.....</p>
<p>๒. การสำรวจความเสียหายจากสาธารณภัย</p>	<p>- จัดให้มีคณะทำงานสำรวจความเสียหายและส่งเจ้าหน้าที่เพื่อสำรวจความเสียหายเบื้องต้นจากการเกิดสาธารณภัย ทั้งระบบ สาธารณูปโภคและสาธารณูปการต่าง ๆ และกำหนดแนวทางการฟื้นฟูตามขีดความสามารถของท้องถิ่น - รายงานความเสียหาย (ผนวก และแนวทางการฟื้นฟูไปยังกองอำนวยการป้องกันและบรรเทาสาธารณภัยอำเภอและจังหวัด เพื่อขอรับการสนับสนุนในการฟื้นฟู ซ่อมแซมและบูรณะโครงสร้างพื้นฐานที่ได้รับความเสียหาย(คณะกรรมการให้ความช่วยเหลือผู้ประสบภัยพิบัติอำเภอ(ก.ช.ภ.อ.) และคณะกรรมการให้ความช่วยเหลือผู้ประสบภัยจังหวัด (ก.ช.ภ.จ.)</p>	<p>- สำนักงานปลัด (ผู้รับผิดชอบหลัก) - กองช่าง - กำนัน/ผู้นำชุมชน/ผู้ใหญ่บ้าน - ผู้นำคณะกรรมการป้องกันและบรรเทาสาธารณภัยหมู่บ้าน/ชุมชน - อื่น ๆ (ตามความเหมาะสม)</p>
	<p>- ดำเนินการซ่อมแซมโครงสร้างพื้นฐานที่ได้รับความเสียหายโดยใช้งบประมาณขององค์การบริหารส่วนตำบลทับพริก ตามหลักเกณฑ์ว่าด้วยการตั้งงบประมาณเพื่อช่วยเหลือประชาชนตามอำนาจหน้าที่องค์การบริหารส่วนจังหวัด เทศบาล และองค์การบริหารส่วนตำบล พ.ศ. ๒๕๔๓ และระเบียบอื่นๆ ที่เกี่ยวข้อง - ทำความสะอาด ชุมชน พื้นที่สาธารณะ สถานที่สำคัญ สิ่งสาธารณประโยชน์ และการขนย้ายขยะมูลฝอย การจัดการน้ำเสีย ของเสียและสิ่งที่เป็นอันตรายหรือก่อให้เกิดมลพิษแก่ชุมชน</p>	<p>- สำนักงานปลัด (ผู้รับผิดชอบหลัก) - กองช่าง - กองคลัง - กำนัน/ผู้นำชุมชน/ผู้ใหญ่บ้าน - คณะกรรมการป้องกันและบรรเทาสาธารณภัยหมู่บ้าน/ชุมชน - ผู้เชี่ยวชาญ/เจ้าหน้าที่จากหน่วยงานภายนอก - อื่น ๆ (ตามความเหมาะสม)</p>

๒.๓.๓ การติดตามและประเมินผล

หลักการปฏิบัติ	แนวทางปฏิบัติ	ผู้รับผิดชอบ
<p>การติดตามและประเมินผลเมื่อสถานการณ์กลับสู่ภาวะปกติ</p>	<ul style="list-style-type: none"> - จัดประชุมคณะกรรมการภายใต้กองอำนวยการป้องกันและบรรเทาสาธารณภัยท้องถิ่นและภาคประชาชน หน่วยงาน ภาคีเครือข่ายที่เกี่ยวข้องเพื่ออภิปรายเสนอความเห็นต่อการปฏิบัติ การประสานการปฏิบัติและค้นหาข้อบกพร่องในการป้องกันและบรรเทาสาธารณภัยพิบัติที่ผ่านมา รวมทั้งร่วมกันเสนอแนวทางเพื่อเพิ่มประสิทธิภาพการดำเนินงานป้องกันและบรรเทาสาธารณภัย - กำหนดตัวชี้วัดผลการปฏิบัติขององค์กรปกครองส่วนท้องถิ่น ในการป้องกันและบรรเทาสาธารณภัย ความพร้อมของประชาชนในการเตรียมความพร้อมรับภัย - ปรับปรุงและทบทวนแผนการป้องกันและบรรเทาสาธารณภัยให้สอดคล้องกับสภาพความเสี่ยงภัยและทรัพยากรในพื้นที่ 	<ul style="list-style-type: none"> - สำนักงานปลัดฯ(ผู้รับผิดชอบหลัก) - กองช่าง - กองคลัง - กำนัน/ผู้ใหญ่บ้าน/ผู้นำชุมชน - ผู้นำคณะกรรมการป้องกันและบรรเทาสาธารณภัยหมู่บ้าน/ชุมชน - สาธารณสุขอำเภอ - การไฟฟ้าส่วนภูมิภาค..... - การประปาส่วนภูมิภาค.....

บทที่ ๗ การสื่อสาร

๗.๑ วัตถุประสงค์

กองอำนวยการป้องกันและบรรเทาสาธารณภัยองค์การบริหารส่วนตำบลทับพริก เป็นศูนย์กลางการสื่อสารในเขตพื้นที่รับผิดชอบตลอด ๒๔ ชั่วโมง เพื่อให้สามารถติดต่อประสานงาน สั่งการ รายงานการปฏิบัติและสถานการณ์ระหว่างทุกหน่วยงานที่เกี่ยวข้องได้อย่างต่อเนื่อง รวดเร็ว และเชื่อถือได้

๗.๒ หลักการปฏิบัติ

๗.๒.๑ จัดตั้งระบบสื่อสารที่จำเป็น ให้สามารถใช้งานได้ตลอด ๒๔ ชั่วโมง อย่างทั่วถึงทุกพื้นที่ประกอบด้วย

(๑) ระบบสื่อสารหลัก คือ ระบบสื่อสารที่มีใช้งานโดยทั่วไปขององค์กรปกครองส่วนท้องถิ่นและหน่วยงานต่างๆ เป็นช่องทางติดต่อสื่อสารระหว่างหน่วยงานกับหน่วยงาน และระหว่างหน่วยงานกับประชาชน ซึ่งทุกหน่วยงานต้องจัดเตรียมไว้ให้พร้อมใช้ติดต่อสื่อสารได้ตลอดเวลาและเข้าถึงข้อมูลที่จำเป็น ในการบริหารจัดการสาธารณภัยอย่างทั่วถึง ซึ่งระบบการสื่อสารหลักมักถูกทำลาย ไม่สามารถใช้งานได้เมื่อเกิดภัยพิบัติ ได้แก่ ระบบโทรศัพท์พื้นฐาน โทรศัพท์เคลื่อนที่ โทรสาร

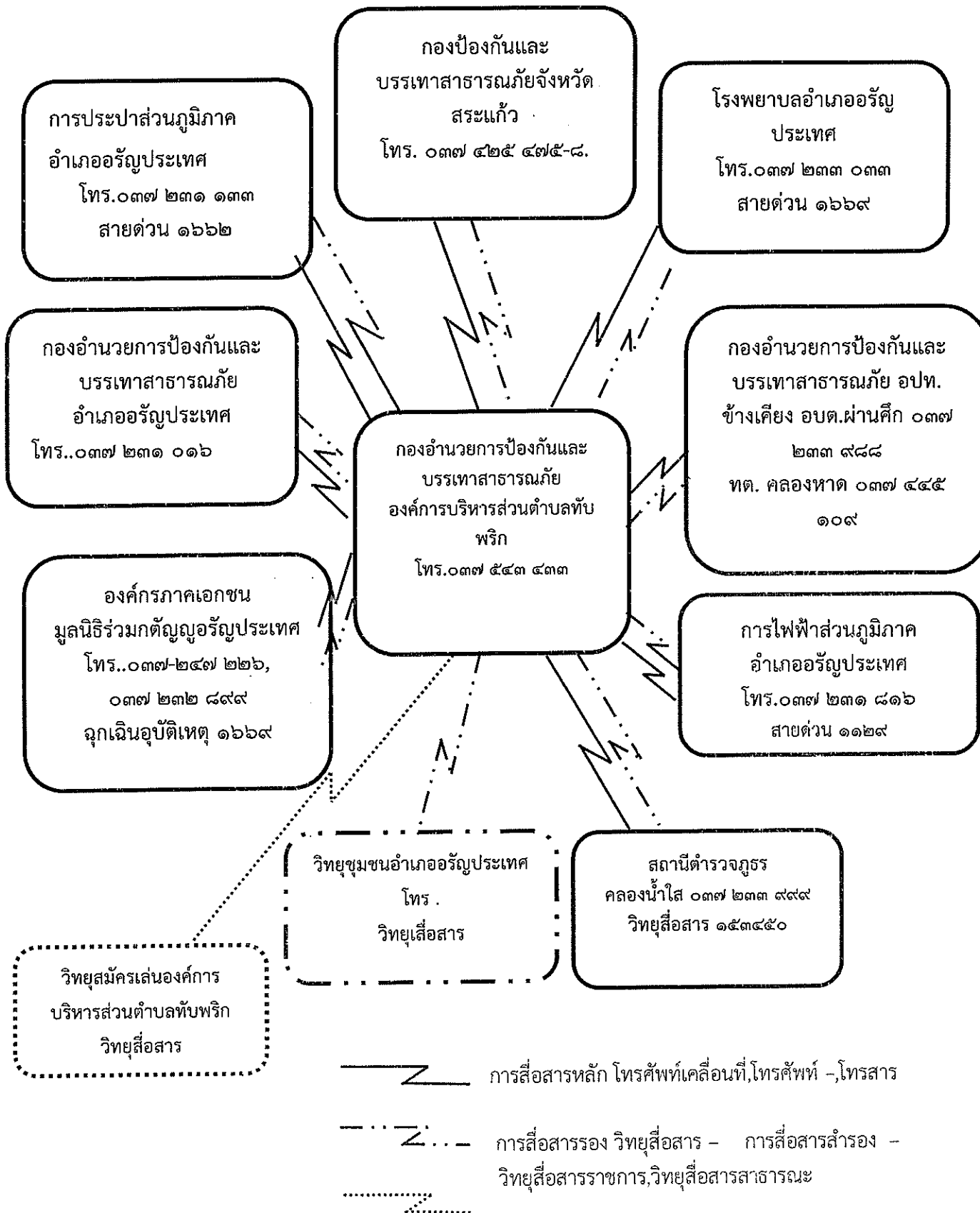
(๒) ระบบสื่อสารรอง คือ ระบบสื่อสารที่มีใช้โดยทั่วไป เป็นระบบการสื่อสารที่ใช้งานควบคู่กับระบบสื่อสารหลัก เป็นช่องทางเสริมในการติดต่อสื่อสาร โดยองค์กรปกครองส่วนท้องถิ่น และหน่วยงานที่เกี่ยวข้อง จะต้องจัดให้มีระบบการสื่อสารรองให้สามารถติดต่อสื่อสารได้อย่างทั่วถึง เช่น การสื่อสารผ่านเครือข่ายอินเทอร์เน็ต วิทยุกระจายเสียง วิทยุชุมชน

(๓) ระบบสื่อสารสำรอง คือ ระบบสื่อสารที่จัดเตรียมสำรองไว้ใช้ทดแทนในกรณีระบบสื่อสารหลัก ไม่สามารถใช้งานได้ ให้องค์กรปกครองส่วนท้องถิ่นร้องขอต่อจังหวัดให้สถาปนาข่ายวิทยุสำรอง ได้แก่ ระบบวิทยุสื่อสารข่ายต่างๆ ทั้งข่ายวิทยุสื่อสารราชการ (Trunked radio) ข่ายวิทยุสมัครเล่น และข่ายวิทยุเอกชน

๗.๒.๒ จัดเตรียมและจัดหาอุปกรณ์ และเครื่องมือสื่อสารและระบบพลังงานสำรองเพื่อการสื่อสาร ให้เพียงพอและใช้งานได้ตลอด ๒๔ ชั่วโมง

๗.๒.๓ จัดอบรมการใช้อุปกรณ์สื่อสารให้กับบุคลากรที่มีหน้าที่รับผิดชอบ

แผนภูมิที่ ๗.๑ การสื่อสารกองอำนาจการป้องกันและบรรเทาสาธารณภัยองค์การบริหารส่วนตำบลทับพริก



ผนวก ก

ยุทธศาสตร์/แผนงาน/โครงการที่เกี่ยวกับการป้องกันและบรรเทาสาธารณภัย
องค์การบริหารส่วนตำบลทับพริก ประจำปีงบประมาณ พ.ศ.๒๕๖๒

ลำดับที่	ยุทธศาสตร์/แผนงาน/โครงการ	งบประมาณ(บาท)	หมายเหตุ
	<u>แผนงานการรักษาความสงบภายในฯ</u>		
๑.	ค่าใช้จ่ายการดำเนินป้องกันและบรรเทาสาธารณภัย	๑๕๐,๗๕๐	
๒.	ค่าใช้จ่ายโครงการจัดกิจกรรมเนื่องในวัน อปพร.	๑๕,๐๐๐	
๓.	ค่าใช้จ่ายโครงการป้องกันไฟฟ้าและหมอกควัน	๕๐,๐๐๐	
๔.	ค่าใช้จ่ายโครงการป้องกันและลดอุบัติเหตุทางถนน ช่วงเทศกาลวันปีใหม่และสงกรานต์ ฯ	๘๐,๐๐๐	
๕.	ค่าใช้จ่ายโครงการฝึกอบรมการทบทวนให้แก่อาสาสมัคร ป้องกันภัยฝ่ายพลเรือน	๑๐๐,๐๐๐	
๖.	ค่าใช้จ่ายโครงการฝึกอบรมอาสาสมัครป้องกันไฟฟ้า	๒๐,๐๐๐	
๗.	ค่าวัสดุอุปกรณ์ในการป้องกันและบรรเทาสาธารณภัย	-	

ผนวก ข
บัญชีรายชื่อองค์กรสาธารณกุศล

ลำดับที่	องค์กรสาธารณกุศล	หมายเลขโทรศัพท์	หมายเหตุ
๑.	มูลนิธิร่วมกตัญญูอำเภอรัฐประเศ	๐๘๑ ๐๖๕ ๙๔๑๓	
๒	มูลนิธิร่วมกตัญญูอำเภอคลองหาด	๐๖๒ ๕๙๖ ๙๐๙๑	

ผนวก ข

รายชื่อเจ้าหน้าที่ องค์กรเครือข่าย

ลำดับที่	เจ้าหน้าที่	หมายเลขโทรศัพท์	หมายเหตุ
๑.	นายรุ่งเพชร พิมอ่อน	๐๘๗ ๑๔๖ ๒๓๕๙	
๒.	นายนิชล เสี่ยวเส็ง	๐๘๑ ๐๖๕ ๙๔๑๓	
๓.	นายมงคล กลอนเกียน	๐๙๖ ๘๕๘ ๖๗๔๑	
๔.	นายวินัย เปลื้องสุวรรณ	๐๙๗ ๐๘๓ ๙๗๓๓	
๕.	นางสาวรุพินทร์ ทำกิจการ	๐๘๖ ๑๔๐ ๒๙๘๙	
๖.	นางประนอม ลือคำหาญ	๐๙๒ ๙๔๕๑ ๗๕๙	
๗.	นายสมัย เพิ่มผล	๐๘๗ ๑๔๙ ๙๗๖๓	
๘.	นายประชุม ศรีตรีเวช	๐๘๗ ๑๓๑ ๕๓๓๗	

รายชื่อองค์กรเครือข่าย

ลำดับที่	เจ้าหน้าที่	หมายเลขโทรศัพท์	หมายเหตุ
๑.	สำนักงานป้องกันและบรรเทาสาธารณภัยจังหวัด สระแก้ว	๐๓๗ ๔๒๕ ๔๗๕	
๒.	ท้องถิ่นจังหวัดสระแก้ว	๐๓๗ ๔๒๕ ๑๑๘ - ๙	
๓.	โรงพยาบาลอรัญประเทศ	๐๓๗ ๒๓๓ ๐๓๓-๔	
๔.	สาธารณสุขอำเภออรัญประเทศ	๐๓๗ ๒๓๑ ๓๖๗	
๕.	อำเภออรัญประเทศ	๐๓๗ ๒๓๑ ๐๑๖	
๖.	สถานีตำรวจภูธรคลองน้ำใส	๐๓๗ ๒๓๓ ๙๙๙	
๗.	เทศบาลเมืองอรัญญประเทศ	๐๓๗ ๒๓๒ ๗๔๐	
๘.	อบต.ผ่านศึก	๐๓๗ ๒๓๓ ๙๘๘	
๙.	อบต.เบญจขร	๐๓๗ ๒๔๗ ๖๒๖	
๑๐.	เทศบาลตำบลคลองหาด	๐๓๗ ๔๔๕ ๑๐๙	
๑๑.	สถานีตำรวจภูธรอรัญประเทศ	๐๓๗ ๖๐๙ ๘๑๒	

บัญชียานพาหนะเพื่อการอพยพประชาชน

ลำดับ	รายการ	จำนวน	จำนวนคนที่บรรจุได้	เจ้าของ
๑.	รถยนต์ส่วนบุคคล ๓๐๓๓ สระแก้ว	๑	๑๐	อบต.ทับพริก
๒.	รถยนต์ส่วนบุคคล ๓๐๓๓ สระแก้ว	๑	๑๐	อบต.ทับพริก
๓.	รถยนต์ส่วนบุคคล ๓๐๓๓ นิสสัน	๑	๑๐	อบต.ทับพริก
๔.	รถบรรทุก ๖ ล้อ	๒	๘๐	นายภราดร เขื่อนคำศรี น.ส. รัตนากร พนมเส็ง
๕.	รถกระบะ	๘	๘๐	ผู้ใหญ่บ้านหมู่ที่ ๑-๗
๖.	รถบรรทุก ๑๐ ล้อ	๒	๑๐๐	นายก อบต.ทับพริก กำนันตำบลทับพริก

ผนวก จ

พื้นที่ปลอดภัยสำหรับกรณีเกิดสาธารณภัยในเขต อบต.ทับพริก

ที่	สถานที่ (จุดรวมพล)	ขนาด (ตร.ม.)	รองรับ ผู้ประสบภัย (คน)	ผู้รับผิดชอบ	หมายเหตุ
๑.	โรงเรียนบ้านสระปทุม	๑๒,๐๐๐	๘๐๐	นายไพโรจน์ นกศิริ	
๒.	ศูนย์พัฒนาเด็กเล็กบ้านทับพริก	๓๐๐	๕๐	นางสมจิตร พันสี	
๓.	วัดสระปทุม	๑๒,๐๐๐	๘๐๐	เจ้าอาวาสทับพริก	
๔.	ศาลาอเนกประสงค์บ้านคลอง หว่าหมู่ ๗	๓๐๐	๑๐๐	นายรุ่งเพชร พิม อ่อน	
๕.	รพ.สต. ทั้งสองแห่งในตำบลทับ พริก	๖,๐๐๐	๒๐๐	นายวิจิต คำไกร	
๖.	อบต. ทับพริก	๘๐๐	๕๐๐	นายบัณฑิต ลาน้อย	
๗.	โรงเรียนบ้านคลองหว่า	๘,๐๐๐	๕๐๐	นายสุชิน ศรีทอง	
๘.	โรงเรียน ตชด. บ้านเขาสารภี	๑๐,๐๐๐	๕๐๐	ครูใหญ่โรงเรียน ตชด. บ้านเขาสารภี	
๙.	ศูนย์พัฒนาเด็กเล็กบ้านคลอง หว่า	๓๐๐	๖๐	นางลาวรรณ์ กอน เกียน	
๑๐.	วัดป่ายเขี้ยววนาราม	๑๐,๐๐๐	๓๐๐	พระเสกสรร	
๑๑.	วัดบ้านคลองหว่า	๑๐,๐๐๐	๓๐๐	พระบุตรลี	
๑๒.	วัดเขาสารภี	๕,๐๐๐	๒๐๐	เจ้าอาวาสวัดเขา สารภี	

แบบรายงานเหตุด่วนสาธารณภัย

ด่วนที่สุด ที่/.....

วันที่... .ศ.พ.....เดือน.....

จาก นายกองค้การบริหารส่วนตำบลทับพริก

ถึง นายอำเภออรัญประเทศ

1. ชนิดของภัย อุทกภัย วัตภัย ภัยแล้ง อัคคีภัย ไฟป่า อากาศหนาว
 แผ่นดินไหวและอาคารถล่ม สารเคมีและวัตถุอันตราย อุบัติเหตุ ทุ่นระเบิด กับ
ระเบิด
 การป้องกันและระงับภัยทางอากาศ การก่อวินาศกรรม อื่นๆ.....
 การอพยพประชาชนและส่วนราชการ อื่นๆ.....

ความรุนแรงและลักษณะของภัย เล็กน้อย ปานกลาง รุนแรง ลักษณะของภัย.....

.2ภัยเกิดวันที่ เวลา.....น. ภัยสิ้นสุดวันที่.....เวลา.....น.

.3 สถานที่เกิดภัย ดังต่อไปนี้

.4 ราษฎรที่ประสบภัย

4.1ราษฎรได้รับความเดือดร้อนคน..... ครั้วเรือน 4.2บาดเจ็บคน.....

4.3เสียชีวิต.....คน.....อพยพไปยังพื้นที่ปลอดภัย 4.5 คน.....สูญหาย 4.4 คน.....

ครั้วเรือน

.5 พื้นที่ประสบภัยและความเสียหาย

อาคารสิ่งก่อสร้าง 5.1บ้านพักอาศัย 23 หลัง อาคารสูงตั้งแต่.....เมตรขึ้นไปอาคาร โรงงาน.....
.....แห่ง อื่นๆ.....แห่ง สถานที่ราชการ.....แห่ง วัด.....

ความเสียหายประมาณบาท.....

พื้นที่และทรัพย์สิน 5.2างการเกษตร พืชไร่.....ไร่ นาบ่อ.....ไร่ บ่อปลา.....ไร่ สวน.....
.....อื่นๆ (ตัว.....ไก่อ/ตัว เบ็ด.....ตัว สุกร.....โค) บ่อ สัตว์เลี้ยง.....บ่อกึ่ง

ความเสียหายประมาณบาท.....

5.3 สิ่งสาธารณประโยชน์ ถนน.....แห่ง คอสะพาน.....สาย สะพาน.....แห่ง ฝ่าย.

.....อื่นๆ ความเสียหายประมาณ..... รวมความเสียหายเบื้องต้นประมาณ
บาท.....

.6 การบรรเทาภัย

ได้ดำเนินการสำรวจและตรวจสอบความเสียหายเพื่อให้ความช่วยเหลือราษฎรใน..... อบต/เทศบาล
เบื้องต้นแล้ว

7. เครื่องมืออุปกรณ์ที่ใช้/ รถดับเพลิงคัน รถบรรทุก.....คัน รถกู้ภัย.....คัน รถบรรทุกน้ำ.....

ลำ.....คัน เรือ..... เครื่องสูบน้ำเครื่องมือ อื่นๆ

7.1ส่วนราชการหน่วยงาน..... คน/กลุ่ม.....ประชาชน/เอกชน 7.2

.8การดำเนินงานของส่วนราชการ หน่วยอาสาสมัคร มูลนิธิในพื้นที่

ส่วนราชการอื่น(ชื่อ) ภาคเอกชน.....(ชื่อ)

.....ผู้รายงาน.....

(.....)

นายกองค้การบริหารส่วนตำบลทับพริก

ผู้อำนวยการท้องถิ่น

ผนวก ข

แบบรายงานสถานการณ์ภัยธรรมชาติ

ชื่อภัย.....

ช่วงเกิดสถานการณ์ภัยธรรมชาติ วันที่.....เดือน.....พ.ศ.....

ตำบล.....อำเภอ.....จังหวัด.....

๑. พื้นที่ที่ได้รับผลกระทบ

- | | | |
|-----|-------------------------|----------------------|
| ๑.๑ | หมู่ที่..... | จำนวนเกษตรกร.....ราย |
| | พืชที่ได้รับความเสียหาย | ข้าว |
| | | ฟืชไร่ |
| | | ประมาณ.....ไร่ |
| | | ประมาณ.....ไร่ |
| ๑.๒ | หมู่ที่..... | จำนวนเกษตรกร.....ราย |
| | พืชที่ได้รับความเสียหาย | ข้าว |
| | | ฟืชไร่ |
| | | ประมาณ.....ไร่ |
| | | ประมาณ.....ไร่ |
| ๑.๓ | หมู่ที่..... | จำนวนเกษตรกร.....ราย |
| | พืชที่ได้รับความเสียหาย | ข้าว |
| | | ฟืชไร่ |
| | | ประมาณ.....ไร่ |
| | | ประมาณ.....ไร่ |
| ๑.๔ | หมู่ที่..... | จำนวนเกษตรกร.....ราย |
| | พืชที่ได้รับความเสียหาย | ข้าว |
| | | ฟืชไร่ |
| | | ประมาณ.....ไร่ |
| | | ประมาณ.....ไร่ |
| ๑.๕ | หมู่ที่..... | จำนวนเกษตรกร.....ราย |
| | พืชที่ได้รับความเสียหาย | ข้าว |
| | | ฟืชไร่ |
| | | ประมาณ.....ไร่ |
| | | ประมาณ.....ไร่ |

๒. ระดับความรุนแรง/แนวโน้ม

.....

๓. การคาดการณ์ความเสียหายที่จะเกิดขึ้น

.....

๔. การช่วยเหลือเบื้องต้น

.....

๕. อื่น ๆ

.....

(ลงชื่อ).....ผู้รายงาน
 (.....)
 ตำแหน่ง.....
 วันที่.....เดือน.....พ.ศ.....

- หมายเหตุ
- ให้รายงานทันทีหรือภายใน ๒๔ ชั่วโมง เมื่อเกิดสถานการณ์
 - การรายงานสถานการณ์ เป็นการติดตามสถานการณ์ในพื้นที่ เมื่อเริ่มเกิดภัยธรรมชาติ
 - ให้มีการประเมินผลกระทบต่อพืช หากพืชเสียหายและตาย ให้รายงานตามแบบรายงานการเกิดภัยพิบัติด้านพืช โดยระบุวันเกิดภัย เมื่อพืชเสียหายหรือตาย



ที่ สก ๗๓๒๐๑ /

องค์การบริหารส่วนตำบลทับพริก
๙๙ หมู่ ๖ ถนนรัชตะวิถี
อำเภออรัญประเทศ จังหวัดสระแก้ว

หนังสือรับรองผู้ประสบภัยประเภทบุคคลธรรมดา

หนังสือฉบับนี้ให้ไว้เพื่อรับรองว่า..... เกิดวันที่.....เดือน.....
พ.ศ..... เลขประจำตัวประชาชน..... ที่อยู่ที่ประสบสาธารณภัย บ้านเลขที่
.....หมู่ที่.....ตำบล ทับพริก อำเภออรัญประเทศ จังหวัดสระแก้ว รหัสไปรษณีย์ ๒๗๑๒๐ ที่อยู่
ตามทะเบียนหรือที่อยู่ติดต่อได้ บ้านเลขที่.....หมู่ที่.....ตำบล..... อำเภอ..... จังหวัด
..... รหัสไปรษณีย์.....เป็นผู้ประสบภัยหรือได้รับผลกระทบจากเหตุการณ์
..... โดย.....(ระบุประเภท
ของสาธารณภัยและสถานที่เกิดที่ภัย) เมื่อวันที่..... เดือน.....พ.ศ..... เวลา.....น. ความ
เสียหายของผู้ประสบภัย ตามบัญชีความเสียหายแนบท้ายหนังสือรับรองของผู้ประสบภัยประเภทบุคคล
ธรรมดาฉบับนี้

ผู้ประสบภัยมีสิทธิที่จะได้รับการสงเคราะห์และการฟื้นฟูจากหน่วยงานของทางราชการ ด้าน
ใดด้านหนึ่ง หรือหลายด้านตามเงื่อนไขหลักเกณฑ์และแนวทางที่หน่วยงานนั้นกำหนด รายละเอียดตาราง
แสดงสิทธิที่จะได้รับจากทางราชการปรากฏตามแนบท้าย

ให้ไว้ ณ วันที่ เดือน พ.ศ.

(นายบดินทร์ ลาน้อย)
นายกองค์การบริหารส่วนตำบลทับพริก
ผู้อำนวยการท้องถิ่น

ภาคผนวก ฉ



ที่ สก

องค์การบริหารส่วนตำบลทับพริก
ถนนรัชตะวิถี ๙๙ หมู่ที่ ๖
อำเภอรัฐประเศ จังหวัดสระแก้ว

หนังสือรับรองผู้ประสบภัยประเภทนิติบุคคล

หนังสือฉบับนี้ให้ไว้เพื่อรับรองว่า.....เลขที่ทะเบียนนิติบุคคล
.....ที่ตั้งนิติบุคคลเลขที่ หมู่ที่.....ถนน.....ตำบล
.....อำเภอ.....จังหวัด.....รหัสไปรษณีย์.....
โทรศัพท์.....ที่ตั้งสำนักงานใหญ่ (ถ้ามี) เลขที่.....หมู่ที่.....ถนน.....ตำบล
ทับพริก อำเภอรัฐประเศ จังหวัดสระแก้ว รหัสไปรษณีย์ ๒๗๑๒๐ เป็นผู้ประสบภัยหรือได้รับผลกระทบ
จากเหตุการณ์ระบุ).....โดย.....
ประเภทของสาธารณภัยและสถานที่เกิดภัยเมื่อวันที่.....เดือน.....พ.ศ.....เวลา
.....รับรองความเสียหายของผู้ประสบภัย ตามบัญชีความเสียหายแนบท้ายหนังสือรับรองผู้ประสบภัย
ตามบัญชีแนบท้ายหนังสือรับรองนิติบุคคลฉบับนี้

ผู้ประสบภัยมีสิทธิที่จะได้รับการสงเคราะห์และการฟื้นฟูจากหน่วยงานของทางราชการ ด้าน
ใดด้านหนึ่ง หรือหลายด้านตามเงื่อนไขหลักเกณฑ์และแนวทางที่หน่วยงานนั้นกำหนด รายละเอียดตารางแสดง
สิทธิที่จะได้รับจากทางราชการปรากฏตามแนบท้าย

ให้ไว้ ณ วันที่ เดือน พ.ศ.

(นายบัณฑิต ลาน้อย)

นายกองค์การบริหารส่วนตำบลทับพริก

ผู้อำนวยการท้องถิ่น